



Canadian  
Chamber of  
Commerce

Chambre de  
Commerce  
du Canada



Business  
Data Lab

Laboratoire de données  
sur les entreprises

# Tendances et perspectives des entreprises canadiennes

*Analyse résultant d'une enquête trimestrielle menée auprès de plus de 15 000 entreprises canadiennes.*

Juin 2022 (T2)





## Un mot de l'économiste en chef

Pour bon nombre d'entre nous, la vie reprend enfin un cours plus « normal ». Mais malheureusement, les résultats de la plus récente ECSE révèlent que la reprise est partielle pour un tiers des entreprises, soit plus de 361 000 sociétés. Les petites entreprises et les entreprises appartenant à des minorités ainsi que les services à fort taux de contact accusent du retard. La dette accumulée pendant la pandémie devient une contrainte plus importante. Les pressions incessantes sur les coûts, exacerbées par la récente flambée des prix de l'énergie, constituent le principal problème sur le plan opérationnel. Au cours du prochain trimestre, un nombre record de 39 % des entreprises prévoient d'augmenter leurs prix. Les banques centrales sont très préoccupées par l'inflation et augmentent rapidement les taux d'intérêt pour la contenir. Les entreprises sont confrontées non seulement à cette « crise des coûts », mais aussi à des difficultés de recrutement et de rétention de la main-d'œuvre, ainsi qu'à des problèmes de chaîne d'approvisionnement.

Mais il n'y a pas que de mauvaises nouvelles. Dans ce contexte difficile, les entreprises canadiennes font preuve d'un optimisme prudent quant aux perspectives à court terme, les ventes devant reprendre au troisième trimestre. Les entreprises cherchent à embaucher dans un marché du travail très difficile, de sorte que les pressions salariales vont probablement s'accroître. Pour résoudre les problèmes de chaîne d'approvisionnement, qui devraient maintenant persister jusqu'en 2023, les entreprises cherchent de nouveaux fournisseurs plus locaux et substituent des matières premières. Cette enquête montre que les entreprises ont innové dans leurs processus pendant la pandémie, et d'autres changements organisationnels sont prévus au cours de l'année à venir. Avec l'accélération de l'activité en ligne, les détaillants investissent dans le commerce électronique, et les entreprises renforcent leur cybersécurité. Enfin, la haute technologie, les services professionnels et la finance définissent le nouvel équilibre du travail hybride.

Nous espérons que vous apprécierez le contenu de ce rapport analytique détaillé. Contactez-moi si vous avez des idées pour améliorer ce rapport. Le nouveau Laboratoire de données d'entreprise de la Chambre vient de prendre son envol pour libérer tout le potentiel de ces enquêtes. N'oubliez pas de revenir au prochain trimestre pour découvrir d'autres analyses sur les affaires!

**Stephen Tapp ([STapp@Chamber.ca](mailto:STapp@Chamber.ca))**

Économiste en chef de la Chambre de commerce du Canada

# ○ Les 10 principaux constats

---

- 1 | **Plus de 361 000 entreprises canadiennes (un tiers) ne se sont toujours pas complètement remises de la pandémie.**
- 2 | **La capacité des entreprises à s'endetter continue de diminuer**, les petites entreprises étant les plus limitées, ainsi que les entreprises des secteurs des services à fort contact, de la construction, de la santé et des services sociaux.
- 3 | **La hausse du coût des intrants reste le principal obstacle pour les entreprises.**
- 4 | **Les pressions inflationnistes sur les entreprises s'accroissent**, la récente flambée des prix de l'énergie ajoutant de l'huile sur le feu, et une proportion record d'entreprises prévoit d'augmenter ses prix au prochain trimestre.
- 5 | **La compétition pour les talents est un point de friction majeur**, avec environ un tiers des entreprises qui s'attendent à des difficultés de main-d'œuvre au cours du prochain trimestre; l'inflation élevée devrait ajouter une pression supplémentaire sur les salaires.

# ○ Les 10 principaux constats

- 6 | **À mesure que les inquiétudes liées à la COVID se dissipent, les modalités de travail flexibles pourraient se stabiliser**, avec entre 6 % et 12 % de la main-d'œuvre travaillant exclusivement à distance pour les entreprises situées dans les grandes villes du Canada.
- 7 | **De nombreuses entreprises s'attendent à ce que les problèmes de chaîne d'approvisionnement persistent en 2023**; les entreprises s'associent à des fournisseurs nouveaux et/ou locaux et substituent des intrants pour relever ces défis.
- 8 | Les ventes s'étant déplacées en ligne, **les détaillants cherchent à investir dans les capacités de commerce électronique, tandis que les grandes entreprises renforcent leur cybersécurité.**
- 9 | Pendant la pandémie, les grandes entreprises ont continué à innover. **Des changements organisationnels sont à prévoir dans l'année à venir pour les entreprises des secteurs des arts, du divertissement et des loisirs, de l'information et de la culture, et de la fabrication.**
- 10 | **Les entreprises canadiennes font preuve d'un optimisme prudent en ce qui concerne les ventes, l'embauche et les investissements à court terme, tandis que l'augmentation des coûts devrait peser sur la rentabilité.**



# Une relance partielle

Plus de 361 000 entreprises canadiennes ne se sont toujours pas complètement remises de la pandémie.

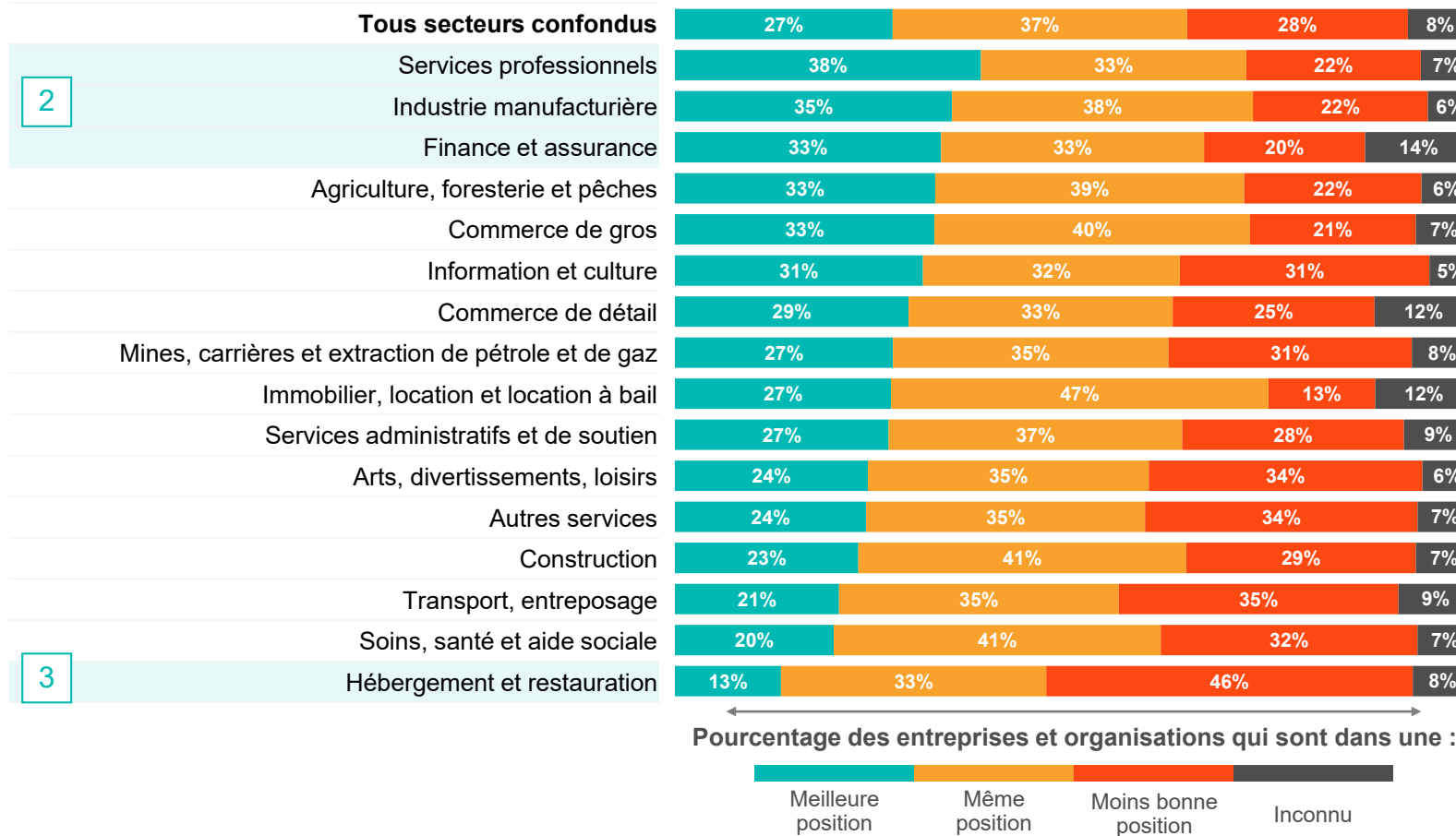




# Un tiers des entreprises canadiennes ne se sont pas complètement remises de la pandémie. Une situation plus grave pour le secteur de l'hébergement et de la restauration.

## La situation générale de votre entreprise est-elle meilleure aujourd'hui qu'en 2019?

% des répondants, par taille de leurs effectifs et par propriété majoritaire



1 Près de **30 % des entreprises** se trouvent dans une situation globale moins bonne qu'en 2019.

2 Les **services professionnels, l'industrie manufacturière, la finance et l'assurance** sont les moteurs de la reprise.

3 Avec près de la moitié des entreprises dans une situation pire qu'en 2019, **l'hébergement et la restauration** ont été les plus durement touchés par la pandémie.



# Les entreprises plus petites et appartenant à des minorités accusent du retard

## La situation générale de votre entreprise est-elle meilleure aujourd'hui qu'en 2019?

% des répondants, par taille de leurs effectifs et par propriété majoritaire

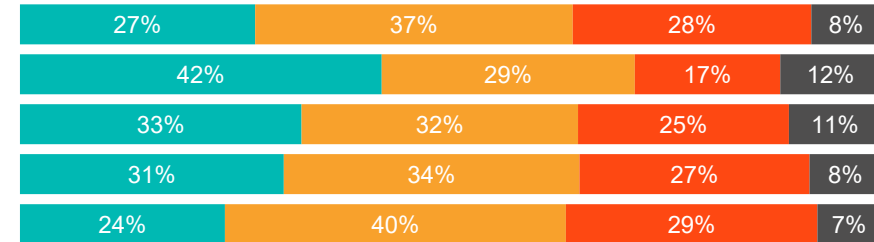
1 Avec 71 % des entreprises dans une position meilleure ou similaire par rapport à 2019, les grandes entreprises de plus de 100 employés ont récupéré le plus rapidement.

2 À l'exception des entreprises à participation majoritaire des Premières Nations, des Métis et des Inuits, les entreprises appartenant à des minorités se rétablissent plus lentement que la moyenne des entreprises canadiennes.

3 Parmi les entreprises appartenant à des minorités visibles, les entreprises appartenant à des Asiatiques du Sud-Est et à des Philippins se rétablissent le plus lentement.

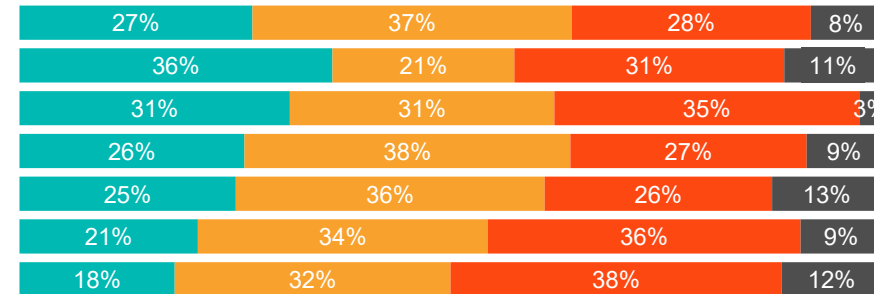
### Toutes les tailles d'effectif

1	100 et plus
	20 à 99
	5 à 19
	1 à 4



### Toutes les catégories de propriétaires

	Membre de la communauté LGBTQ2
	Personne handicapée
2	Premières Nations, Métis ou Inuits
	Femme
	Immigrant au Canada
3	Minorité visible



Pourcentage des entreprises et organisations qui sont dans une :





# Contraintes liées à l'endettement

Plus de la moitié des entreprises (52 %) ont déclaré ne pas pouvoir s'endetter davantage ou ne pas savoir si elles le peuvent, contre 47 % au trimestre précédent.

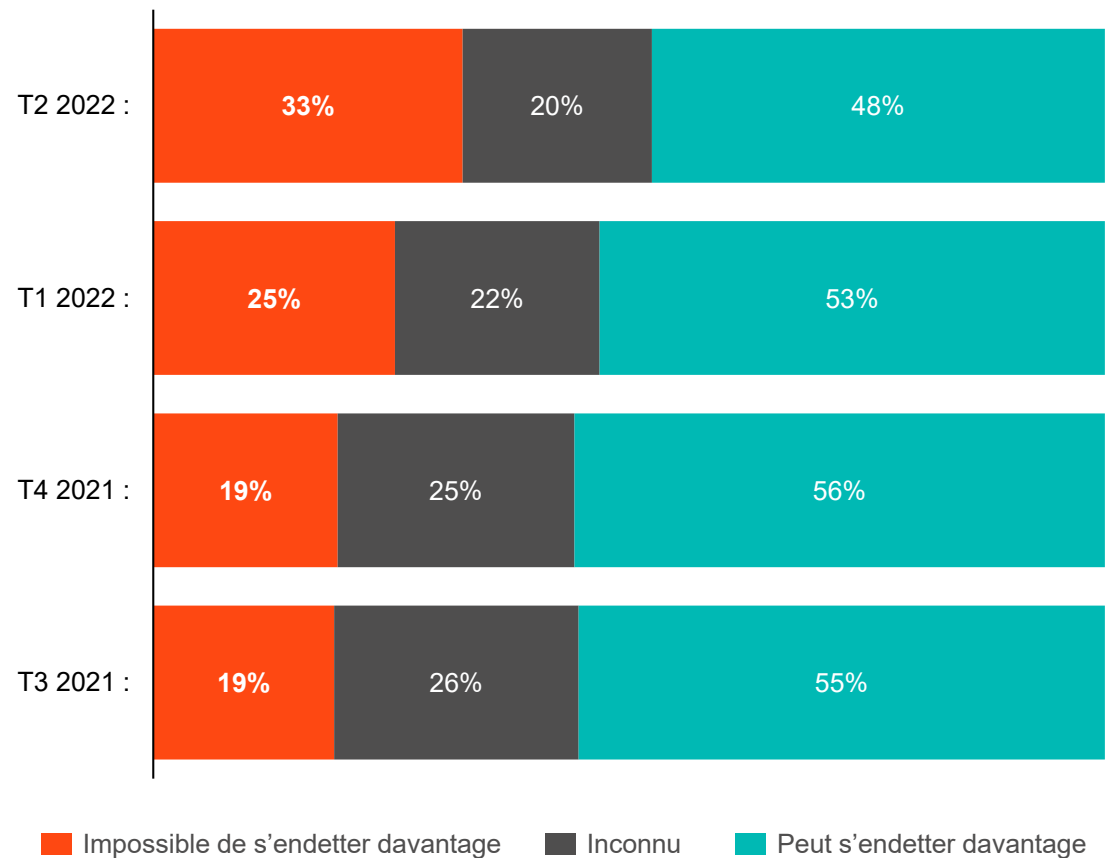




# La capacité des entreprises à s'endetter continue de diminuer, les petites entreprises étant les plus touchées.

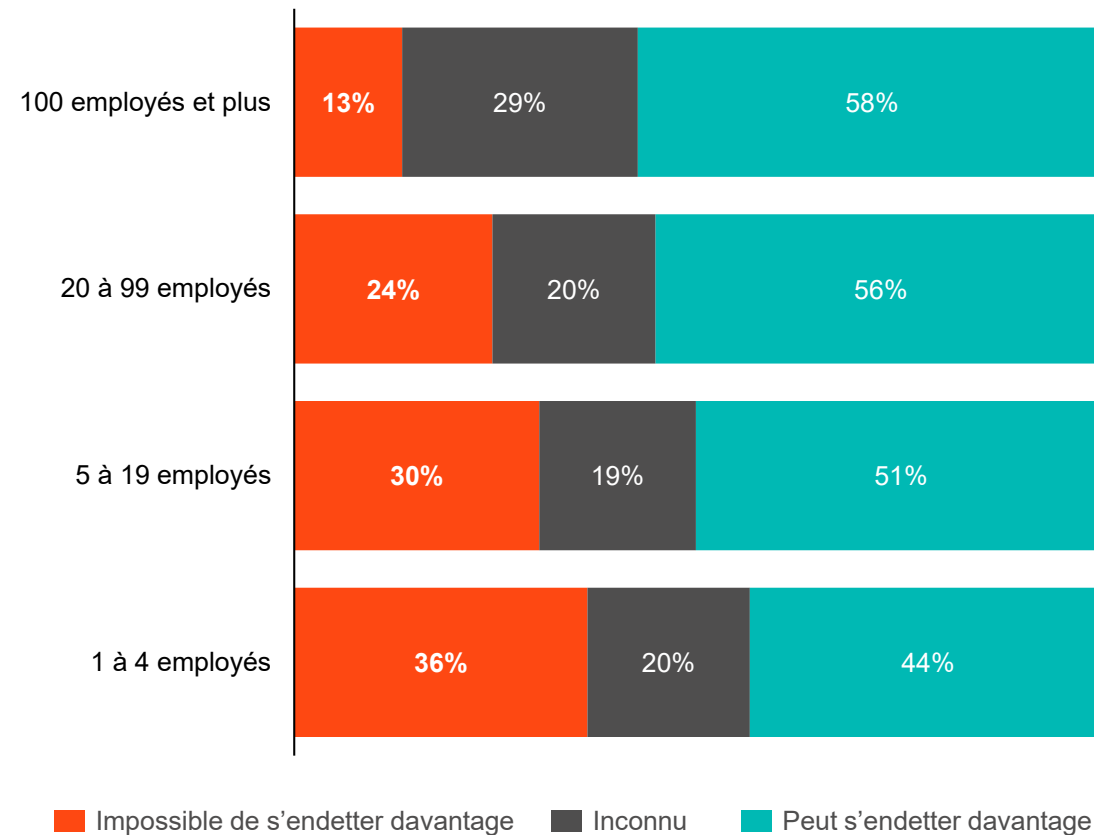
## Votre entreprise a-t-elle la capacité de s'endetter?

Pourcentage de répondants, par trimestre d'enquête



## Votre entreprise a-t-elle la capacité de s'endetter?

% de répondants, par taille de l'effectif

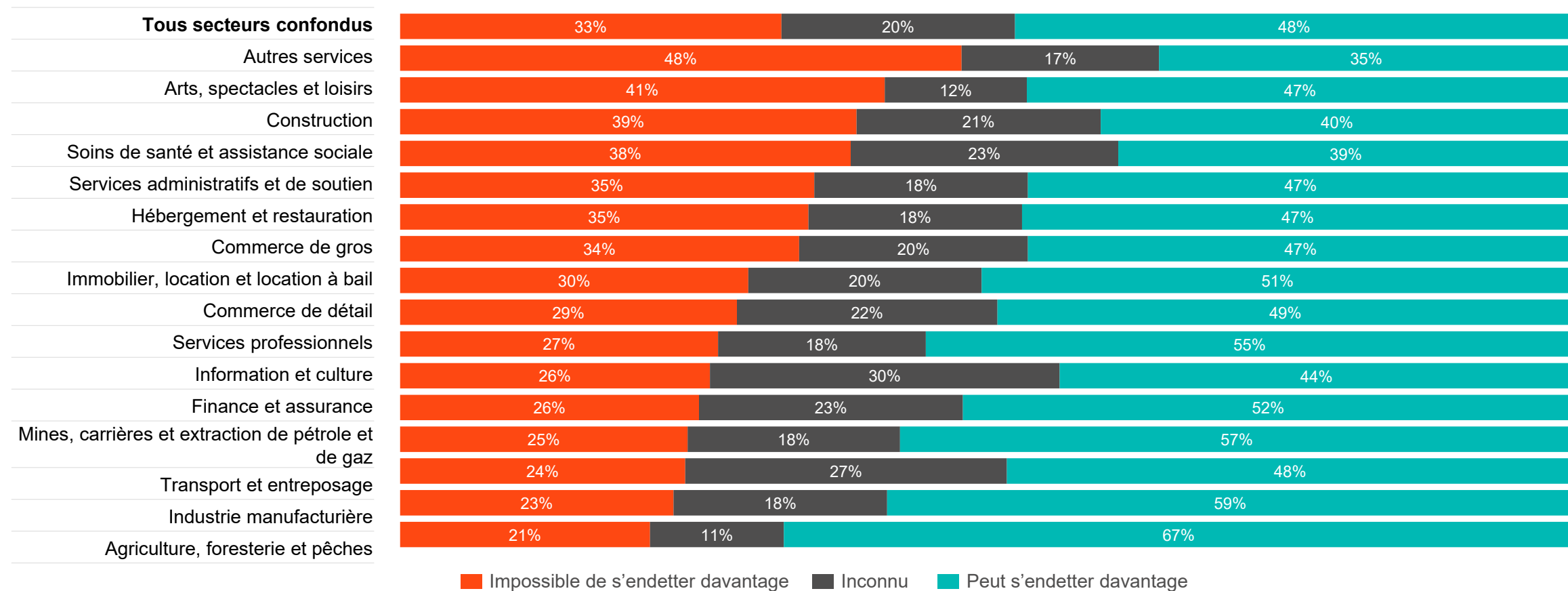




# Les contraintes liées à l'endettement sont plus importantes dans les services à fort contact, la construction, la santé et les secteurs sociaux.

## Votre entreprise a-t-elle la capacité de s'endetter?

% des répondants, par secteur





# Les obstacles pour les affaires

Les principaux obstacles pour les entreprises restent la hausse du coût des intrants, la main-d'œuvre et les problèmes de chaîne d'approvisionnement.

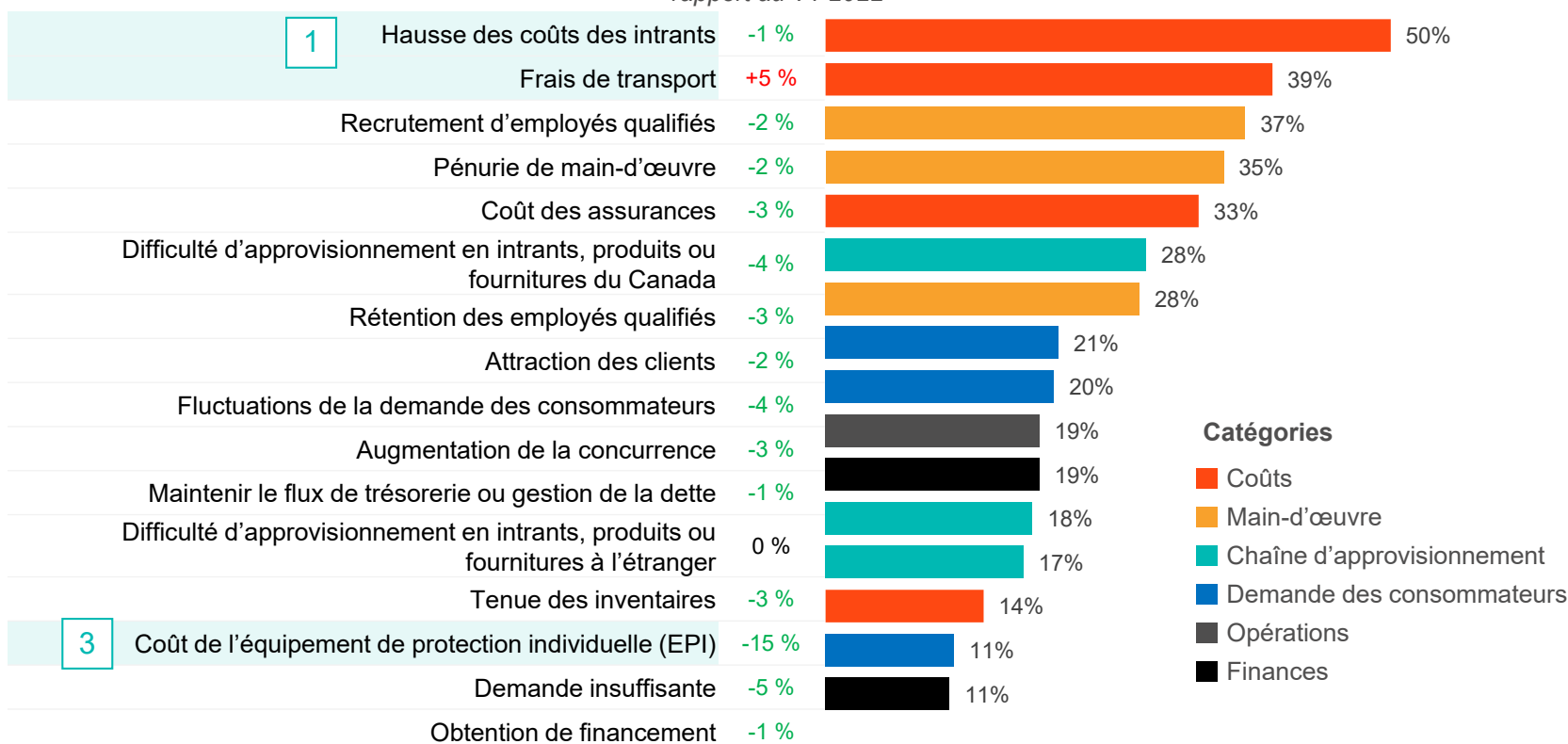


# La hausse du coût des intrants reste de loin le principal obstacle pour les entreprises.

Au cours des trois prochains mois, lesquels des éléments suivants sont susceptibles de constituer des obstacles pour votre entreprise?

% des répondants, par obstacle\*

Variation par rapport au T1 2022



1 La moitié des entreprises s'attendent à ce que la hausse du coût des intrants soit un obstacle au cours des trois prochains mois.

2 On observe des améliorations modestes dans la plupart des catégories; les dépenses de transport sont le seul obstacle qui s'est aggravé.

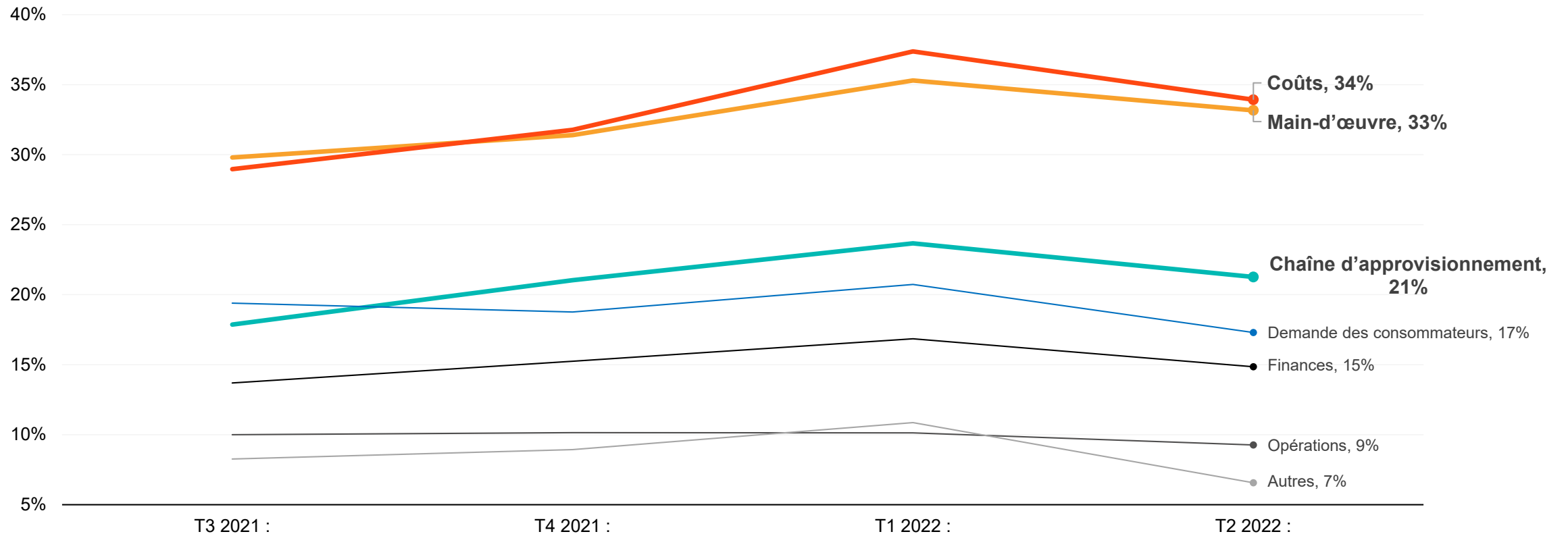
3 Alors que les restrictions liées à la COVID-19 s'assouplissent, l'amélioration la plus importante provient d'une forte baisse du coût des EPI comme obstacle

\*Les obstacles sélectionnés par moins de 10 % des répondants ne sont pas signalés.



## Les préoccupations relatives aux coûts et à la main-d'œuvre restent très élevées, mais les obstacles ont légèrement diminué dans toutes les catégories depuis le dernier trimestre.

**Au cours des trois prochains mois, lesquels des éléments suivants sont susceptibles de constituer des obstacles pour votre entreprise?**  
% des répondants, par obstacle\*



\*Ces résultats sont une moyenne des catégories présentées dans la diapositive précédente. Les catégories d'obstacles sélectionnées par moins de 5 % des répondants ne sont pas indiquées.

\*\* La diminution de l'EPI comme obstacle est la principale raison de la diminution de la catégorie des coûts.



# Pressions croissantes sur les coûts

La pression de l'inflation sur les entreprises prend de l'ampleur, la récente flambée des prix de l'énergie ajoutant de l'huile sur le feu.

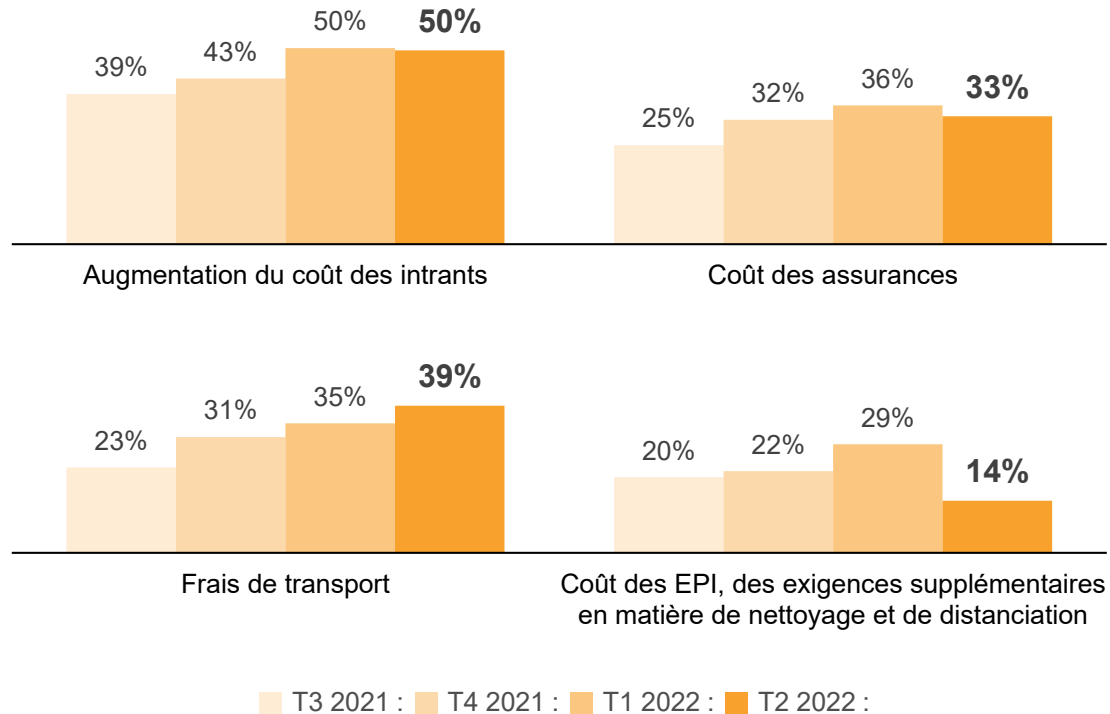




## Les entreprises sont confrontées à des pressions sur les coûts, alimentées par le transport et les prix de l'énergie, qui sont les plus élevés sur les côtes Est et Ouest et dans les Prairies.

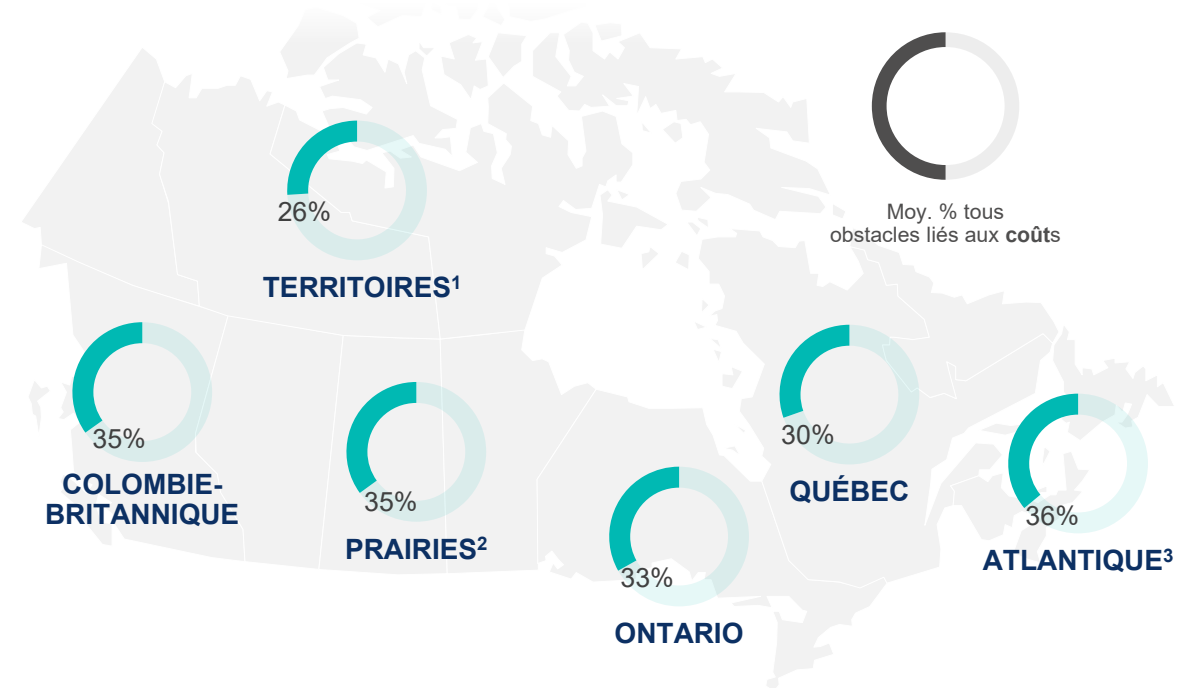
**Au cours des trois prochains mois, lesquels des éléments suivants sont susceptibles de constituer des obstacles pour votre entreprise?**

% des répondants, par obstacle lié aux coûts



**Au cours des trois prochains mois, lesquels des éléments suivants sont susceptibles de constituer des obstacles pour votre entreprise?**

% de répondants en moyenne par obstacle lié aux coûts, par région



<sup>1</sup> Territoires du Nord-Ouest, Nunavut et Yukon

<sup>2</sup> Alberta, Manitoba et Saskatchewan

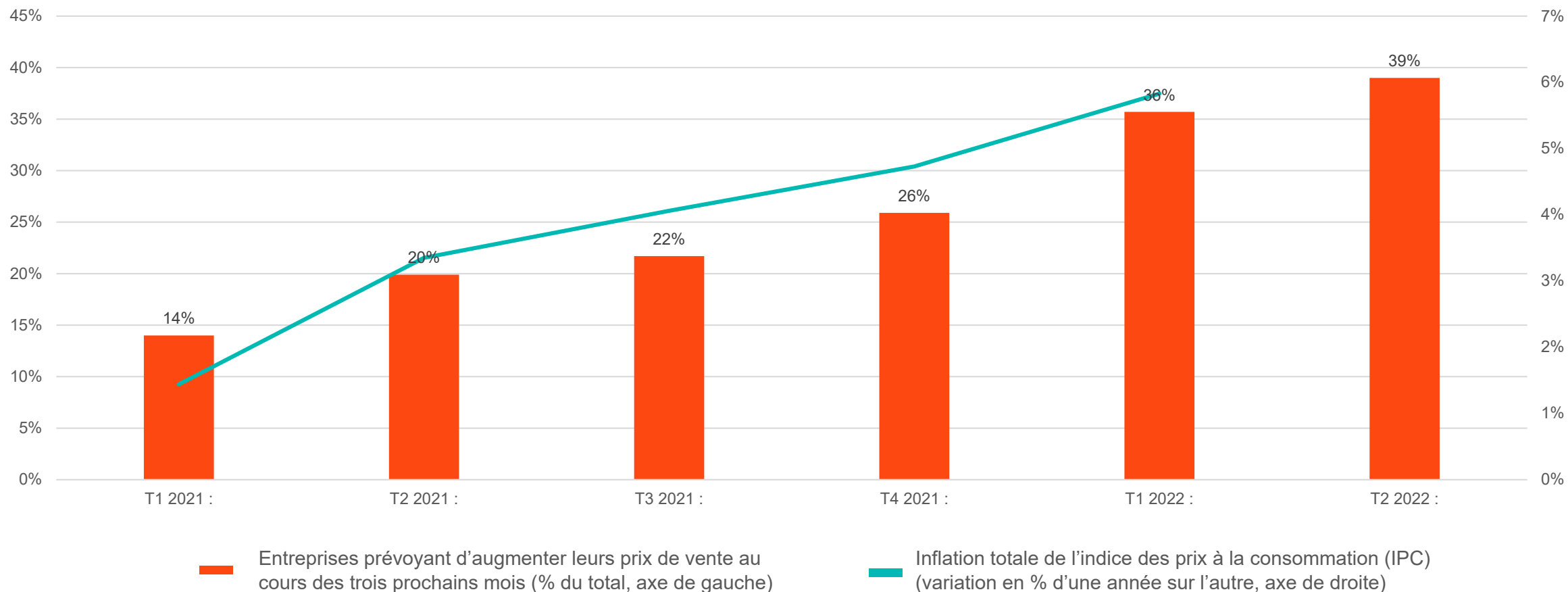
<sup>3</sup> Terre-Neuve-et-Labrador, Nouveau-Brunswick, Nouvelle-Écosse et Île-du-Prince-Édouard.



# La proportion d'entreprises prévoyant d'augmenter leurs prix au cours du prochain trimestre continue d'augmenter

**Au cours des trois prochains mois, comment devrait évoluer le prix de vente des biens et services proposés par votre entreprise?**

% des répondants ayant répondu « Augmentation »



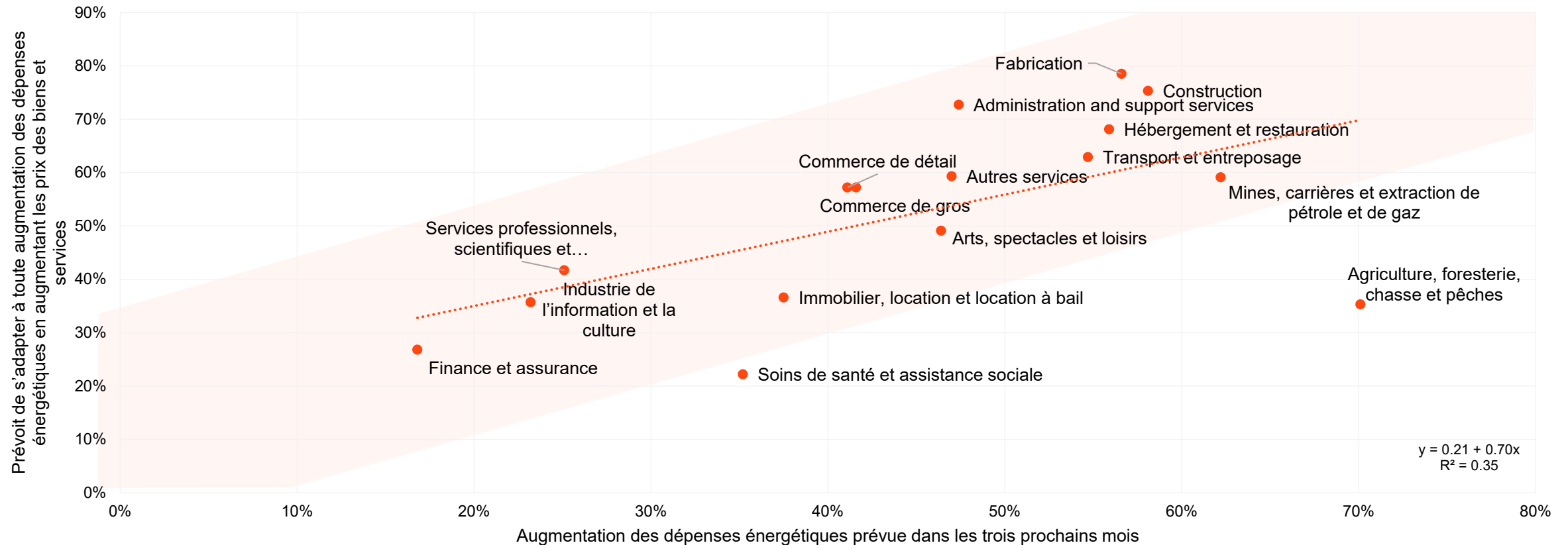


# La récente flambée des prix de l'énergie ajoute des pressions sur les coûts pour les entreprises, dont une partie importante sera probablement répercutée sur les consommateurs

- (1) Au cours des trois prochains mois, votre entreprise prévoit-elle une augmentation de ses dépenses énergétiques?  
(2) Si oui, comment l'entreprise prévoit-elle de s'adapter à toute augmentation des dépenses énergétiques?

Axe X : % des répondants ayant répondu « S'attend à une augmentation des dépenses énergétiques », par secteur d'activité

Axe Y : % des répondants ayant répondu « Augmenter les prix des biens et services offerts », par secteur d'activité





# La concurrence pour les talents

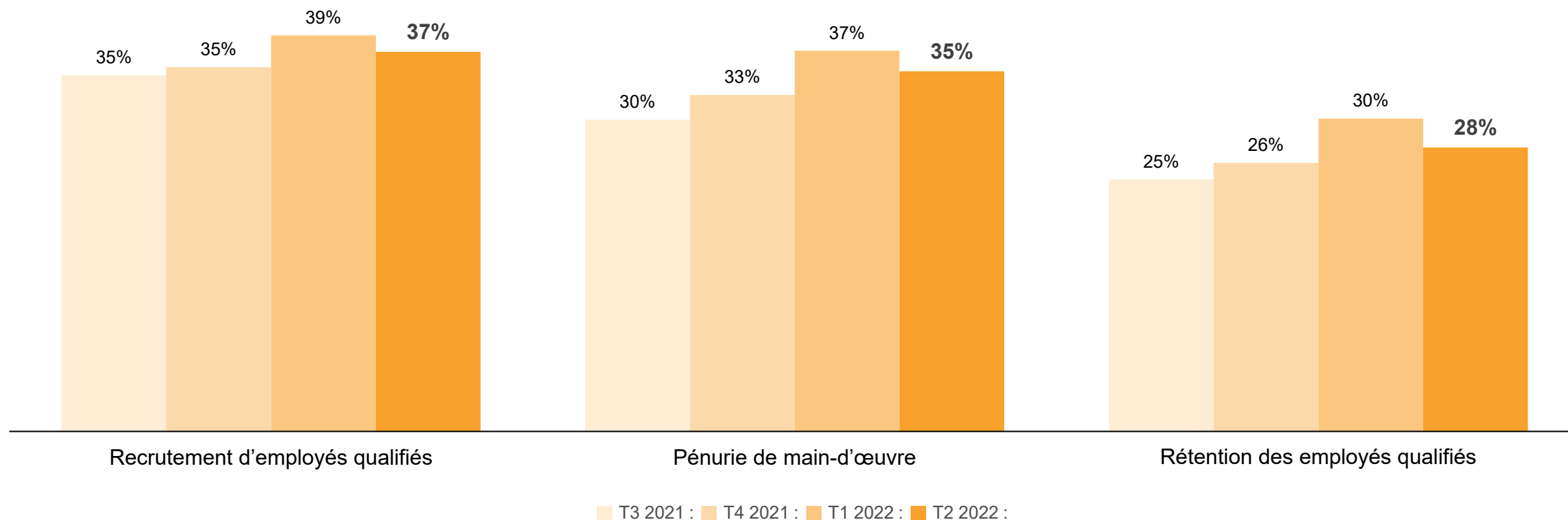
La concurrence pour les talents est un point sensible pour de nombreuses entreprises canadiennes, un tiers d'entre elles environ s'attendant à des difficultés de main-d'œuvre au cours du trimestre à venir. L'inflation élevée devrait également exercer une pression à la hausse sur les salaires.



# Les entreprises rencontrent toujours d'importants problèmes de main-d'œuvre, malgré une légère amélioration par rapport au trimestre précédent

**Au cours des trois prochains mois, lesquels des éléments suivants sont susceptibles de constituer des obstacles pour votre entreprise?**

% des répondants, par obstacle à la main-d'œuvre

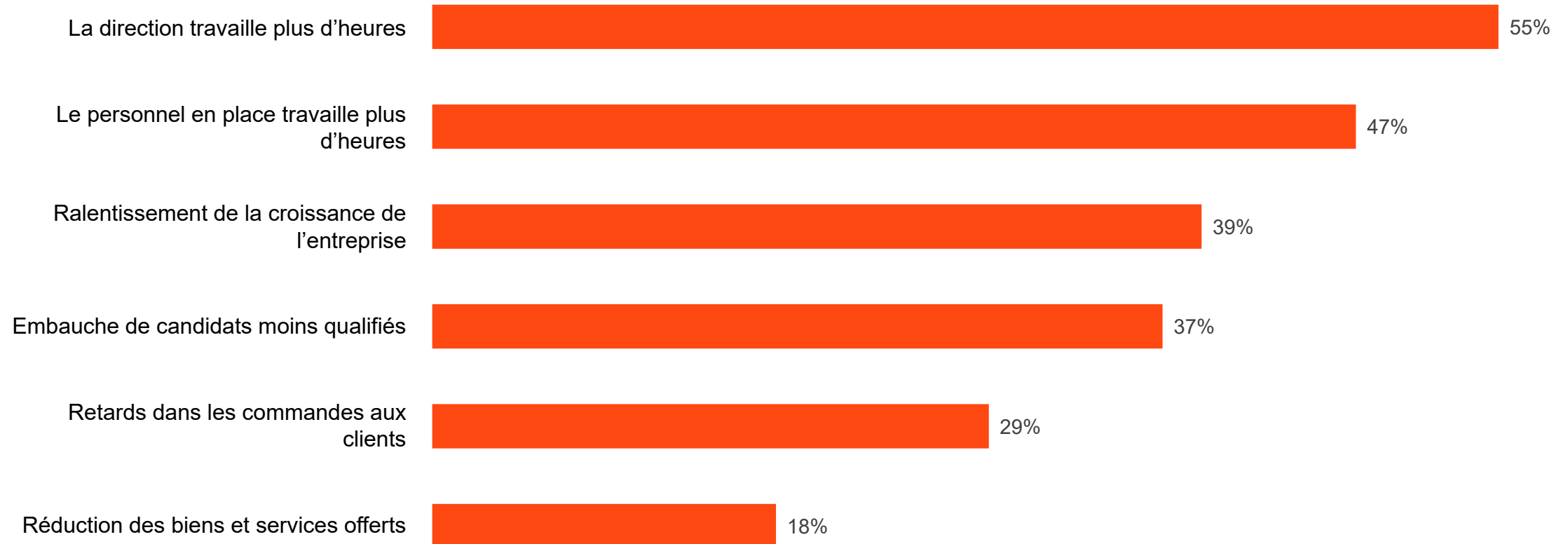




## Les conséquences des défis liés à la main-d'œuvre sont notamment une augmentation des heures de travail, une croissance plus lente et l'embauche de candidats moins qualifiés

**Au cours des trois prochains mois, quels sont les effets attendus des obstacles liés à la main-d'œuvre pour votre entreprise?**

% des répondants qui ont identifié un problème lié à la main-d'œuvre comme un obstacle



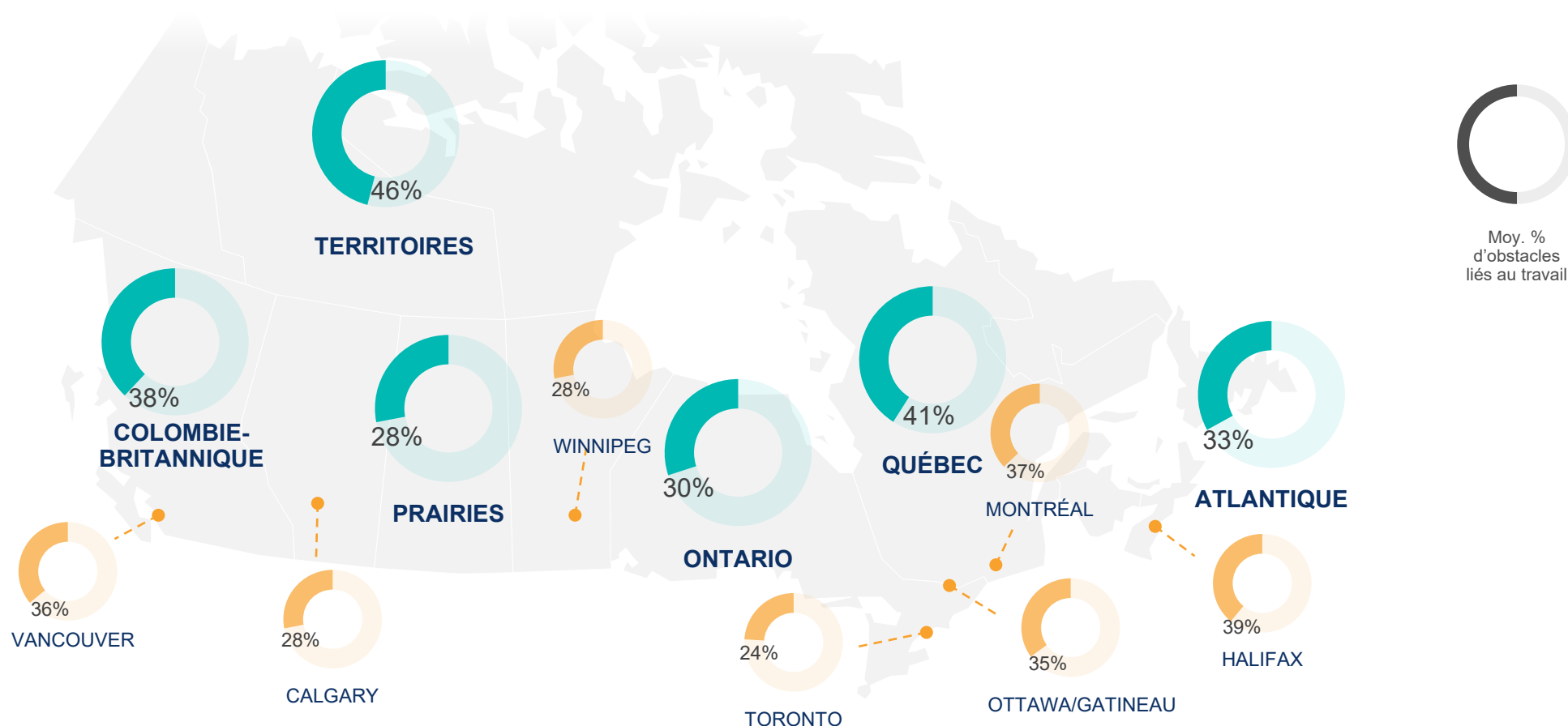




## Les entreprises des territoires, du Québec et de la C.-B. sont les plus touchées par les problèmes de main-d'œuvre; parmi les grandes villes, le marché de Toronto est le plus sain.

**Au cours des trois prochains mois, quels obstacles parmi les suivants sont prévus pour votre entreprise?**

% des répondants classés par obstacles liés à la main-d'œuvre, par région et par région métropolitaine de recensement





# Les secteurs de l'hébergement et de la restauration restent les plus touchés par les problèmes de main-d'œuvre, car ils cherchent à se redresser après le choc de la pandémie.

**Au cours des trois prochains mois, lesquels des éléments suivants sont susceptibles de constituer des obstacles pour votre entreprise?**

% des répondants, par secteur

	Recrutement d'employés qualifiés	Pénurie de main-d'œuvre	Rétention des employés qualifiés
<b>Tous secteurs confondus<sup>1</sup></b>	<b>37 %</b>	<b>35 %</b>	<b>28 %</b>
<b>1</b> Hébergement et restauration	46 %	64 %	42 %
Construction	50 %	45 %	32 %
Industrie manufacturière	47 %	44 %	32 %
Commerce de détail	39 %	43 %	32 %
Arts, divertissements, loisirs	41 %	40 %	31 %
Soins de santé et assistance sociale	41 %	35 %	34 %
Services administratifs et de soutien	37 %	43 %	28 %
Autres services	37 %	30 %	28 %
Information et culture	32 %	27 %	28 %
Commerce de gros	32 %	31 %	21 %
Agriculture, foresterie et pêches	28 %	32 %	22 %
Transport et entreposage	28 %	33 %	21 %
Mines, carrières et extraction de pétrole et de gaz	30 %	27 %	25 %
Finance et assurance	28 %	20 %	25 %
<b>2</b> Services professionnels	29 %	19 %	17 %
Immobilier, location et location à bail	19 %	16 %	16 %

**1** Deux tiers des entreprises du secteur de l'**hébergement et de la restauration** considèrent la pénurie de main-d'œuvre comme un défi important à court terme. La **construction** et l'**industrie manufacturière** les attendent à de grands **défis en matière de recrutement**.

**2** L'**immobilier** est le secteur **le moins susceptible de s'attendre à des difficultés liées à la main-d'œuvre**.

<sup>1</sup> Industries classées par ordre décroissant en fonction du pourcentage moyen des trois réponses.

Plus faible % d'entreprises

Plus grand % d'entreprises



## L'inflation est susceptible d'affecter la plupart des négociations salariales, en particulier celles dans le secteur de l'hébergement et de la restauration et de l'industrie manufacturière.

**Au cours des 12 prochains mois, votre entreprise s'attend-elle à ce que l'inflation soit un sujet plus important lors des discussions sur les augmentations salariales avec les employés?**

% des répondants ayant répondu « Oui », par secteur

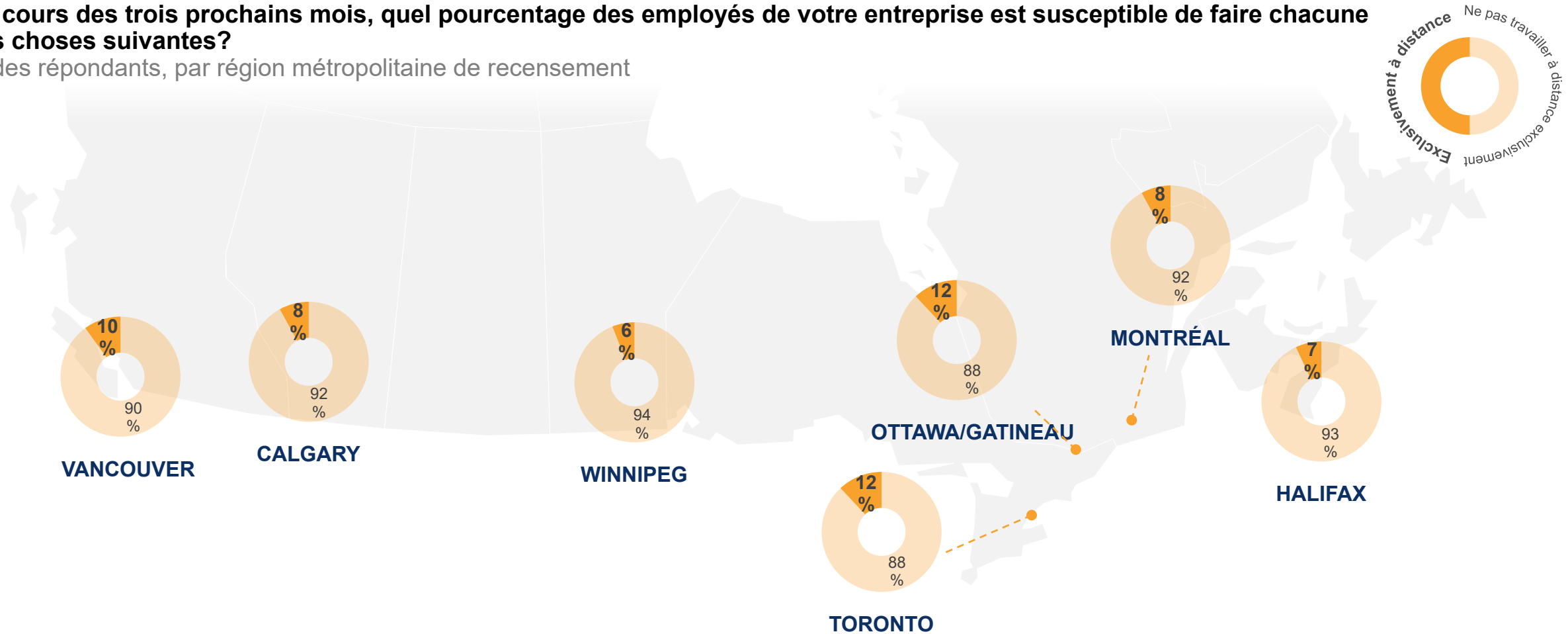




## Les modalités de travail flexibles semblent se stabiliser, de 6 % à 12 % de la main-d'œuvre travaillant exclusivement à distance dans les plus grandes villes du Canada.

**Au cours des trois prochains mois, quel pourcentage des employés de votre entreprise est susceptible de faire chacune des choses suivantes?**

% des répondants, par région métropolitaine de recensement

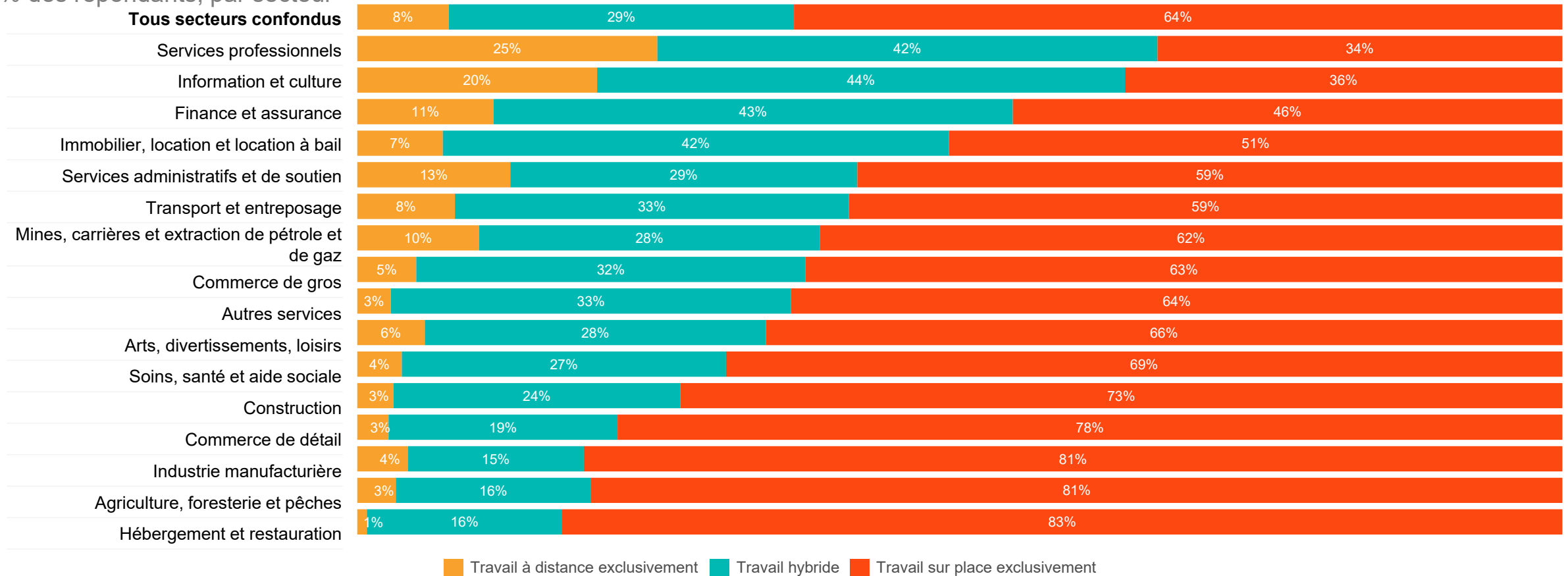




# Les services professionnels, l'information et la culture, ainsi que la finance et l'assurance sont en tête pour le travail hybride et à distance

**Au cours des trois prochains mois, quel pourcentage des employés de votre entreprise est susceptible de faire chacune des choses suivantes?**

% des répondants, par secteur





# Défis liés à la chaîne d'approvisionnement

Les obstacles à la chaîne d'approvisionnement prévus à court terme se sont stabilisés, mais de nombreuses entreprises prévoient que les problèmes vont persister. Les entreprises s'associent à des fournisseurs nouveaux ou locaux et substituent des intrants pour relever ces défis.



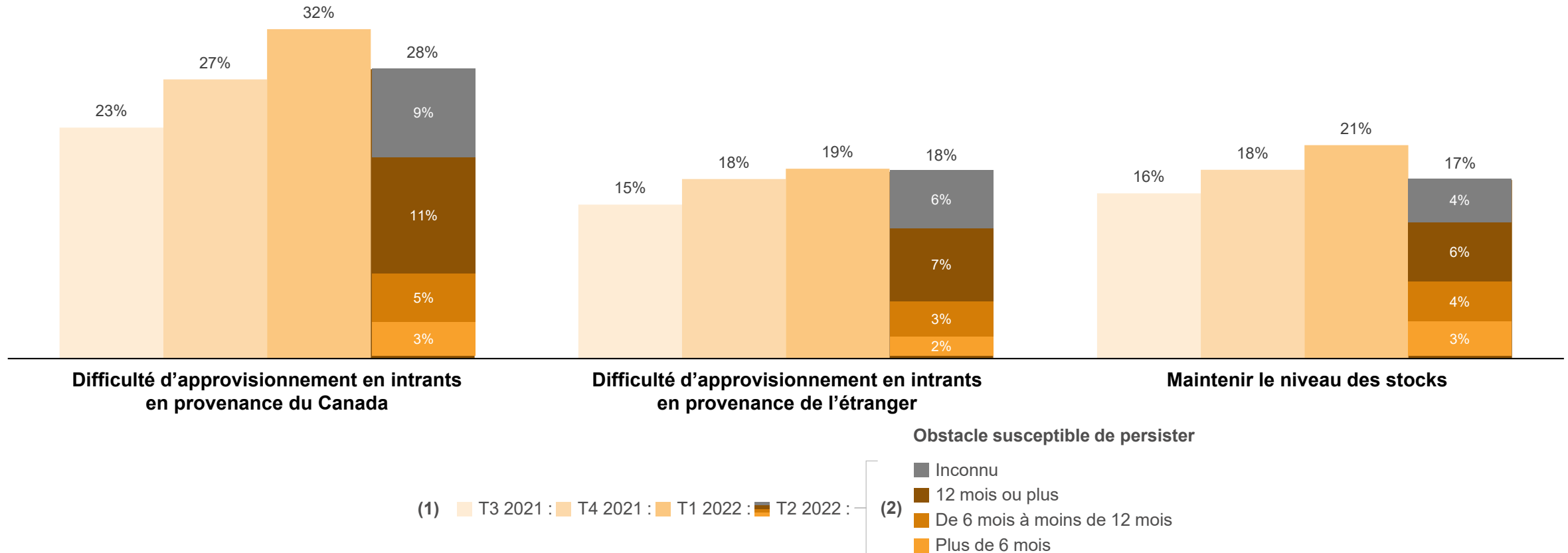


## Les obstacles à la chaîne d'approvisionnement prévus à court terme se sont stabilisés, mais de nombreuses entreprises prévoient que les problèmes persisteront en 2023.

(1) Au cours des trois prochains mois, parmi les éléments suivants, lesquels sont susceptibles de constituer des obstacles pour votre entreprise?

(2) Pendant combien de temps votre entreprise pense-t-elle que ces éléments continueront à constituer un obstacle?

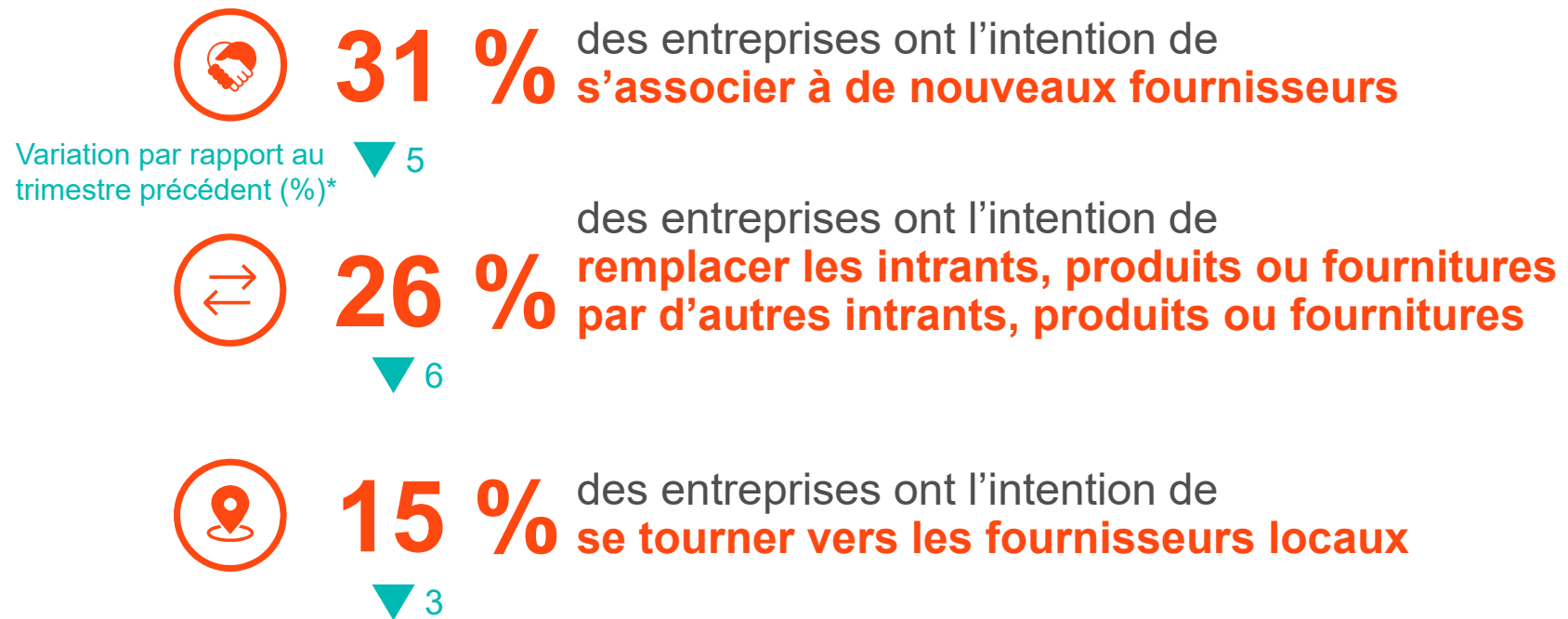
% de répondants, par obstacle lié à la chaîne d'approvisionnement





## Pour résoudre les problèmes d'approvisionnement, les entreprises cherchent des fournisseurs nouveaux ou locaux et remplacer des intrants, produits ou fournitures.

**Au cours des 12 prochains mois, votre entreprise prévoit-elle d'apporter l'une des modifications suivantes à sa chaîne d'approvisionnement?**  
% de répondants parmi ceux qui ont identifié un obstacle à la chaîne d'approvisionnement



\* % indiquent les points de pourcentage



# Numérique

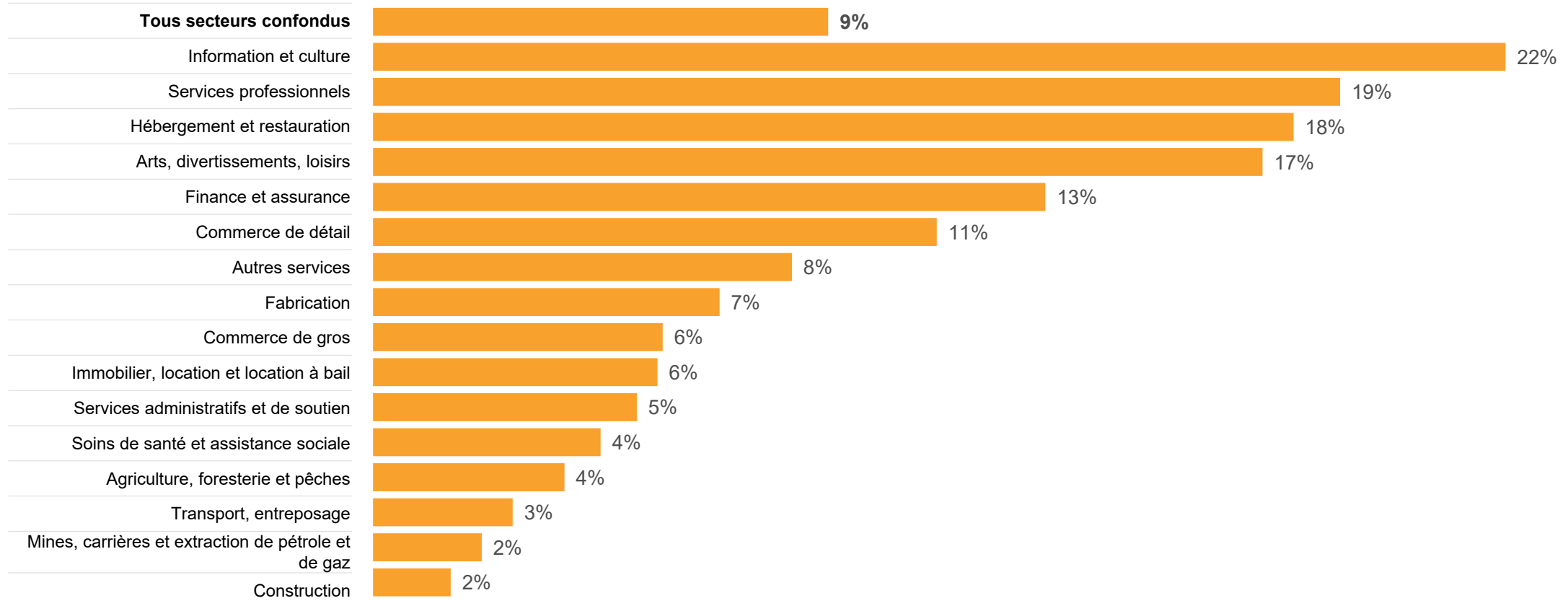
Près de 10 % des ventes totales ont été réalisées en ligne, avec des différences significatives entre les secteurs. Les détaillants, en particulier, investiront dans les capacités de commerce électronique au cours de l'année à venir, tandis que les grandes entreprises renforcent leur cybersécurité.



## Les secteurs de l'information et de la culture, des services professionnels, de l'hébergement et de la restauration, ainsi que des arts, du divertissement et des loisirs ont enregistré les plus grandes parts de ventes en ligne

### Quel pourcentage de vos ventes totales a été réalisé en ligne en 2021?

% moyen des ventes totales réalisées en ligne en 2021, par secteur d'activité

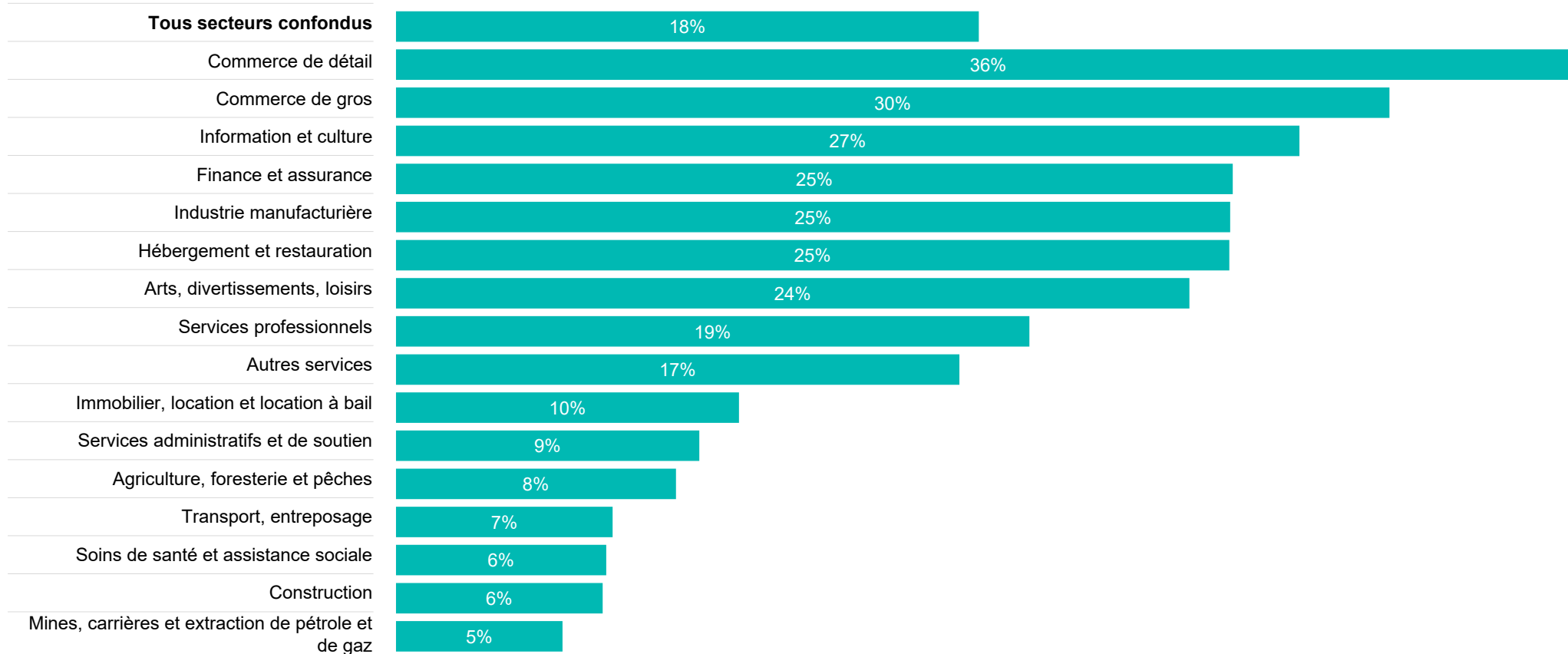




# Les entreprises du commerce de détail et de gros sont les plus susceptibles d'investir dans le commerce électronique au cours de l'année à venir

**Au cours des 12 prochains mois, quelle est la probabilité que votre entreprise investisse dans la vente en ligne ou dans des capacités de commerce électronique?**

% des répondants ayant répondu « Très probable » ou « Assez probable », par secteur d'activité

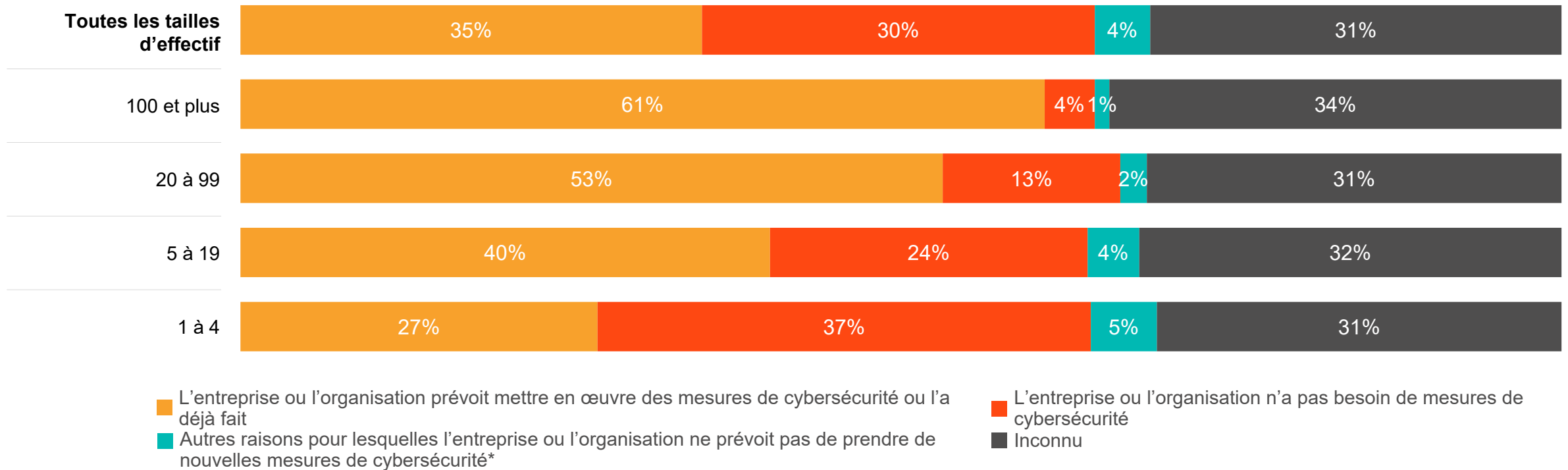




## Plus d'une entreprise sur trois a mis en œuvre des mesures de cybersécurité ou prévoit de le faire au cours de l'année à venir, les grandes entreprises figurant en tête de liste

**Au cours des 12 prochains mois, votre entreprise prévoit-elle de prendre des mesures nouvelles ou supplémentaires en matière de cybersécurité?**

% de répondants, par taille de l'effectif



\* Comprend : « La COVID-19 a retardé les plans de cybersécurité de l'entreprise ou de l'organisation », « L'entreprise ou l'organisation ne dispose pas des ressources financières nécessaires » et « Autre ».





# Stratégie d'entreprise

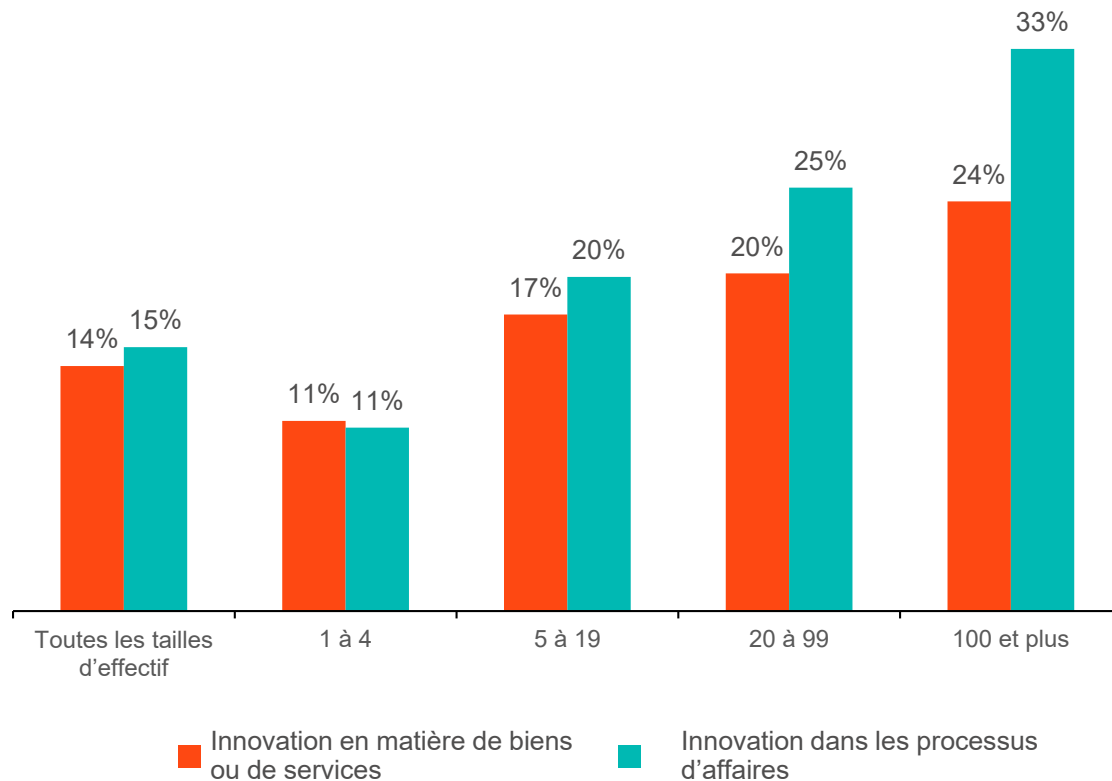
Pendant la pandémie, les grandes entreprises ont continué à innover. Des changements organisationnels sont à prévoir dans les secteurs des arts, du divertissement et des loisirs, de l'information et de la culture, et de la fabrication au cours de l'année à venir.



## Les grandes entreprises ont continué à innover pendant la pandémie, en se concentrant sur les procédés. La C.-B., les Prairies et le Québec ont enregistré les plus fortes proportions d'entreprises innovantes.

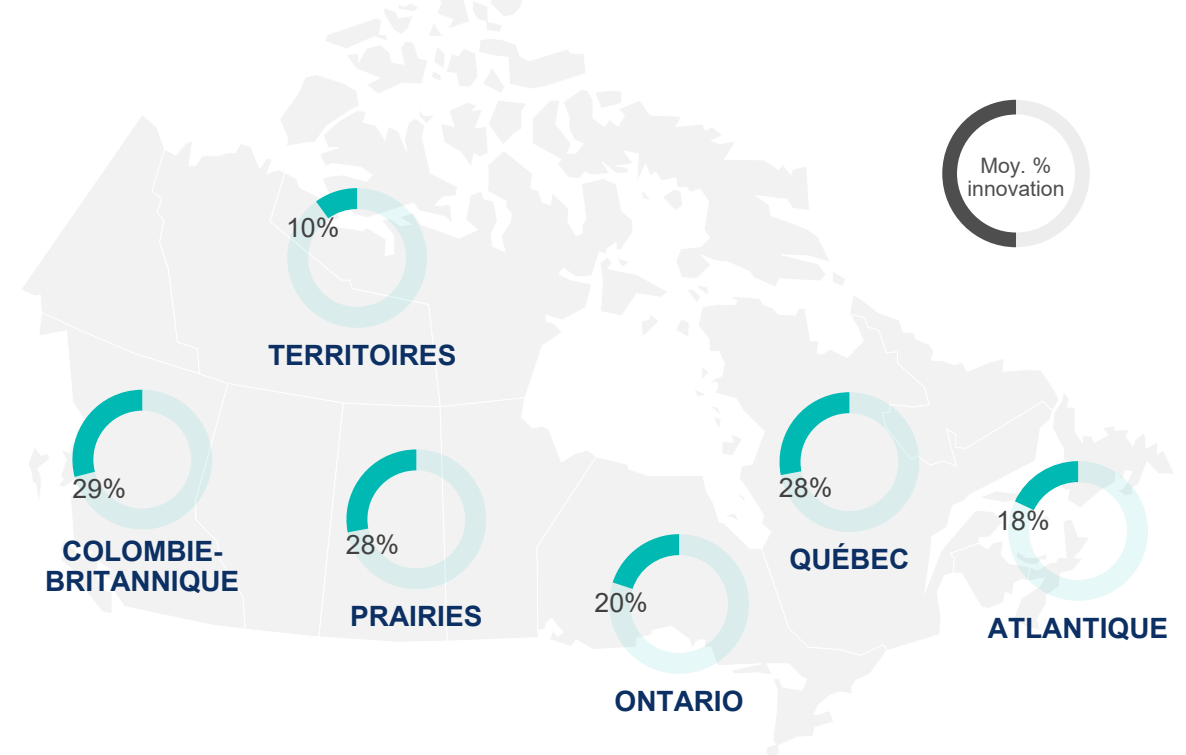
**Depuis 2020, votre entreprise a-t-elle introduit des innovations en matière de biens ou de services ou de nouveaux processus d'affaires?**

% de répondants, par taille de l'effectif



**Depuis 2020, votre entreprise a-t-elle introduit des innovations en matière de biens ou de services ou de nouveaux processus d'affaires?**

% des répondants qui n'ont pas répondu « Aucun », par région

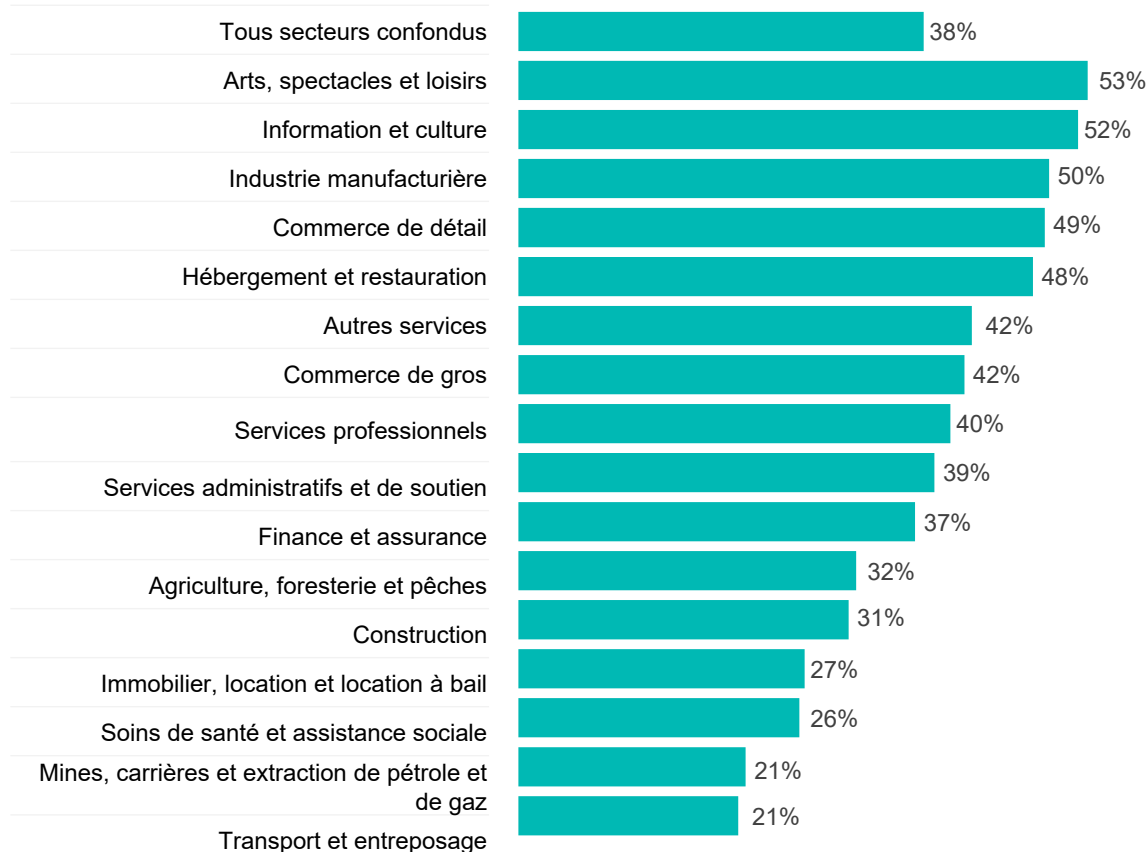




# La moitié des entreprises des secteurs des arts, du divertissement et des loisirs, de l'information et de la culture et de la fabrication prévoient d'apporter des changements organisationnels au cours de l'année à venir, notamment d'améliorer ou d'élargir leur offre de produits

## Au cours des 12 prochains mois, quels changements parmi les suivants votre entreprise prévoit-elle d'effectuer?

% des répondants qui n'ont pas répondu « Aucun » ou « Inconnu », par secteur d'activité



## Au cours des 12 prochains mois, quels changements parmi les suivants votre entreprise prévoit-elle d'effectuer?

% de répondants, par changement

 **23 %**  
des entreprises prévoient  
d'**améliorer leurs produits ou services** au cours des  
12 prochains mois

**Les 3 premiers secteurs d'activité (% des entreprises)**

1. Information et culture (**41 %**)
2. Arts, spectacles et loisirs (**37 %**)
3. Autres services (**31 %**)

 **15 %**  
des entreprises prévoient  
d'**élargir leur offre de produits ou de services** au cours des  
12 prochains mois

**Les 3 premiers secteurs d'activité (% des entreprises)**

1. Commerce de gros (**24 %**)
2. Commerce de détail (**24 %**)
3. Industrie manufacturière (**23 %**)



# Les perspectives selon les entreprises canadiennes

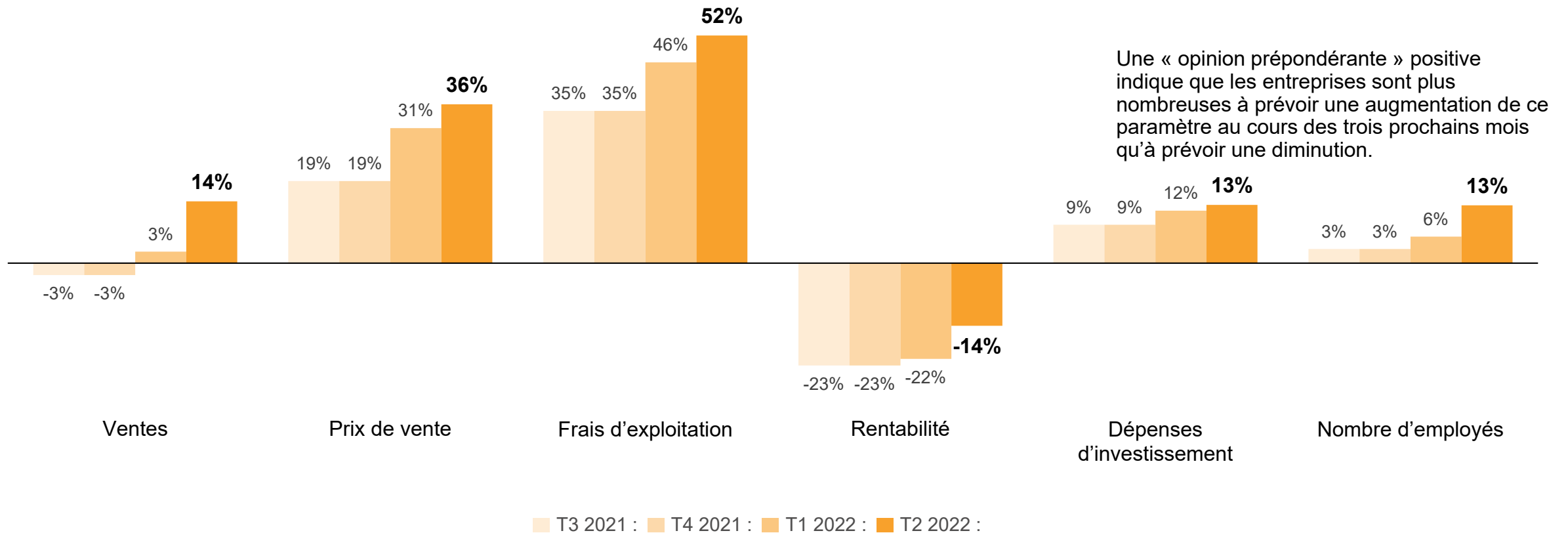
Les entreprises canadiennes font preuve d'un optimisme prudent pour le trimestre à venir.



## Les entreprises canadiennes font preuve d'un optimisme prudent en ce qui concerne les ventes, l'embauche et les investissements à court terme, tandis que l'augmentation des dépenses devrait peser sur la rentabilité.

**Au cours des trois prochains mois, comment pensez-vous que les éléments suivants vont évoluer pour votre entreprise?**

% de répondants ayant répondu « Augmentation » moins % ayant répondu « Diminution », par paramètre





# Annexe



# Méthodologie

---

- **Objectifs de l'enquête** : L'Enquête canadienne sur la situation des entreprises (ECSE) a été créée au printemps 2020 par Statistique Canada en partenariat avec la Chambre de commerce du Canada afin de fournir des données pertinentes et actuelles sur la situation des entreprises au Canada, de même que sur les attentes et les points de vue des entreprises sur les enjeux émergents. Ces données sont utilisées par les gouvernements, les chambres de commerce, les associations de gens d'affaires et les analystes pour suivre l'évolution de la situation des affaires et élaborer des politiques visant à soutenir les entreprises canadiennes.
- **Période de l'enquête** : L'ECSE du T2 2022 a été réalisée du 1<sup>er</sup> avril au 6 mai 2022.
- **Approche de l'enquête** : L'enquête a été menée par Statistique Canada au moyen d'un questionnaire électronique, en utilisant un échantillon aléatoire stratifié d'établissements commerciaux ayant des employés, classés par région géographique, secteur industriel et taille. Les populations totales sont estimées à l'aide de coefficients de pondération. Cette enquête est basée sur les réponses de 16 678 entreprises.
- **Remarque** : Les chiffres ayant été arrondis, il se peut que la somme des tableaux ne corresponde pas à 100 %.
- **Contact** : Ce rapport présente une analyse de l'ECSE réalisée par le Laboratoire de données d'entreprise de la Chambre de commerce du Canada. Pour toute question, veuillez contacter Stephen Tapp, économiste en chef ([STapp@Chamber.ca](mailto:STapp@Chamber.ca)).



Canadian  
Chamber of  
Commerce

Chambre de  
Commerce  
du Canada



Business  
Data Lab

Laboratoire de données  
sur les entreprises

La LDE est le fruit de notre collaboration avec Statistique Canada et du soutien financier d'Innovation, Science et Développement économique Canada.

Funded by the  
Government  
of Canada

Canada 