



Chambre de  
Commerce  
du Canada

Canadian  
Chamber of  
Commerce



Laboratoire de données  
sur les entreprises

Business  
Data Lab

# Principaux résultats de l'Enquête canadienne sur la situation des entreprises T1 2022

---

Mars 2022





# Aperçu des principaux résultats de l'enquête

1. Malgré un contexte économique difficile, **les entreprises font preuve d'un optimisme prudent quant à l'avenir**, même si les opinions varient fortement d'un secteur à l'autre.
2. Les principaux obstacles rencontrés par les entreprises sont **la hausse du coût des intrants, la main-d'œuvre et les difficultés de la chaîne d'approvisionnement**.
3. Dans un contexte marqué par une augmentation des coûts, de plus en plus d'**entreprises comptent refiler cette hausse à leurs clients**.
4. Les graves pénuries de main-d'œuvre entraîneront probablement **une hausse des salaires et des modalités de travail plus flexibles**.
5. Une proportion croissante d'entreprises s'attend à ce que **les problèmes de chaîne d'approvisionnement s'aggravent** au cours des trois prochains mois.
6. Près de la moitié des entreprises affirment qu'**elles ne peuvent pas s'endetter davantage** ou ne savent pas si elles le peuvent, ce qui représente une augmentation notable par rapport au trimestre précédent.
7. Les **femmes** continuent d'être **sous-représentées aux postes de direction**.



# Les perspectives selon les entreprises canadiennes

Malgré un contexte économique difficile, les entreprises font preuve d'un optimisme prudent quant à l'avenir, même si les opinions varient fortement d'un secteur à l'autre.

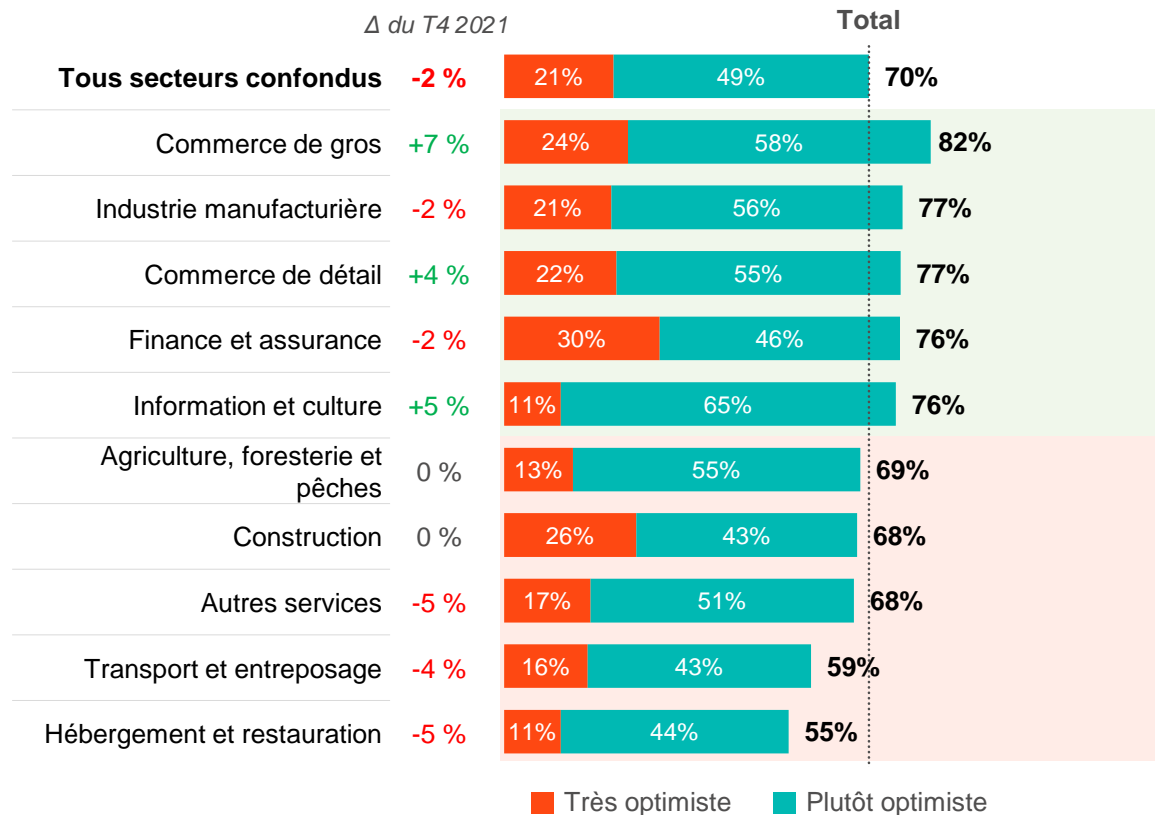




# L'optimisme des entreprises pour l'année à venir est resté stable, tandis que les perspectives à court terme se sont améliorées pour plusieurs indicateurs clés.

## MALGRÉ UN LÉGER REcul PAR RAPPORT AU T4 2021, LA PLUPART DES ENTREPRISES SONT OPTIMISTES QUANT AUX 12 PROCHAINS MOIS.

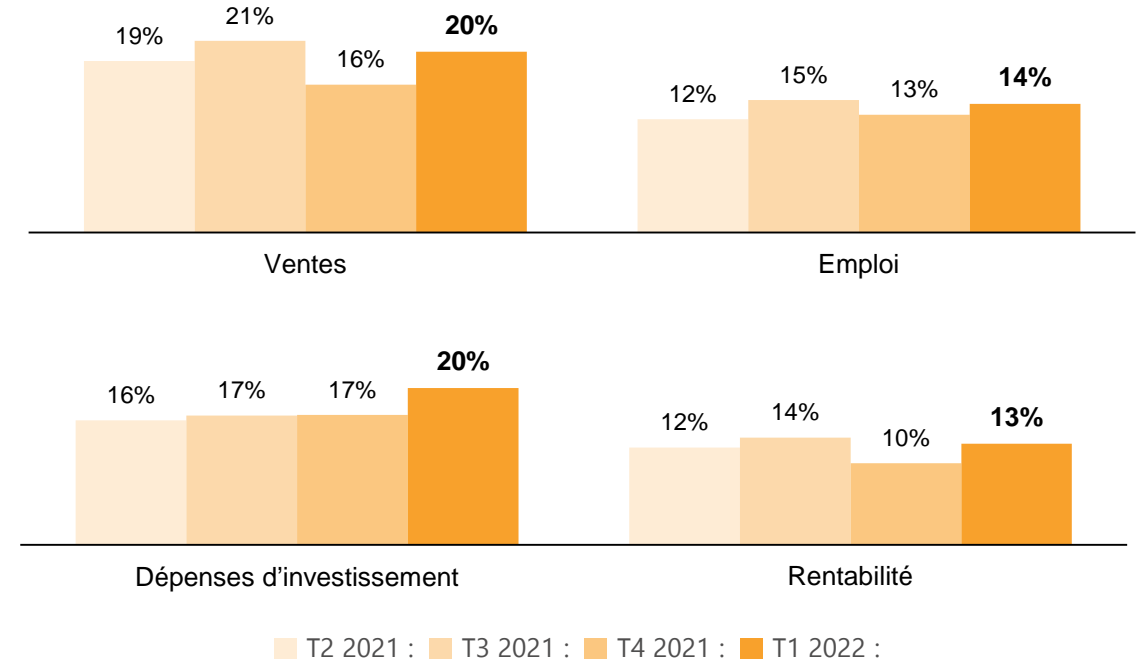
Au cours des 12 prochains mois, quelles sont les perspectives pour votre entreprise?  
% de répondants ayant répondu « plutôt optimiste » ou « très optimiste », par secteur d'activité.



## LES PERSPECTIVES SUR TROIS MOIS SE SONT AMÉLIORÉES PAR RAPPORT AU TRIMESTRE PRÉCÉDENT POUR LES VENTES, LA RENTABILITÉ, L'EMPLOI ET LES DÉPENSES D'INVESTISSEMENT.

Au cours des trois prochains mois, comment pensez-vous que les éléments suivants vont évoluer pour votre entreprise?

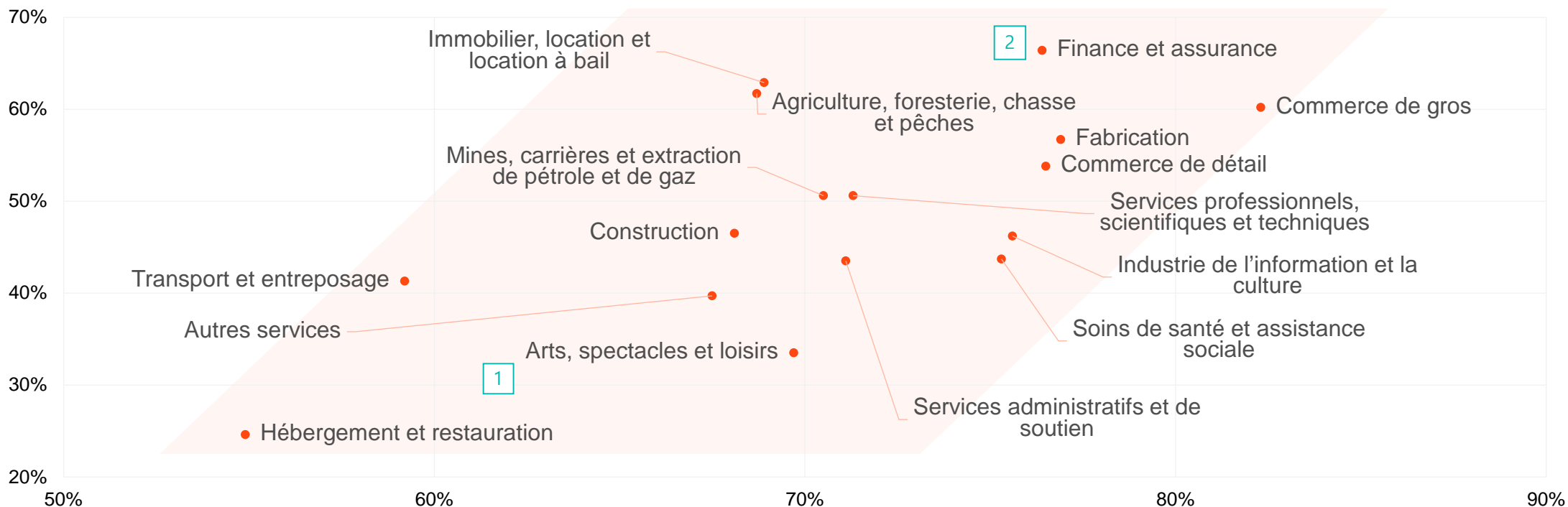
% de répondants ayant répondu « Augmentation » aux valeurs sélectionnées





# Les industries dont les ventes se sont mieux rétablies après une pandémie ont tendance à être plus optimistes pour l'année à venir.

Part des entreprises dont le chiffre d'affaires pour 2021 est égal ou supérieur à celui de 2019



Part des entreprises « plutôt » ou « très optimiste » par rapport aux 12 prochains mois

- 1** L'hébergement et la restauration ont connu la plus faible reprise des ventes et sont les moins optimistes pour l'avenir. Les arts, les spectacles et les loisirs sont sensiblement plus optimistes quant à l'avenir, bien que la reprise des ventes soit la deuxième plus lente.
- 2** La finance et les assurances ainsi que le commerce de gros ont connu une reprise des ventes beaucoup plus forte et sont assez optimistes pour l'année à venir.



# Les obstacles pour les affaires

Les principaux obstacles auxquels se heurtent les entreprises sont la hausse des coûts, la main-d'œuvre et les problèmes de chaîne d'approvisionnement.

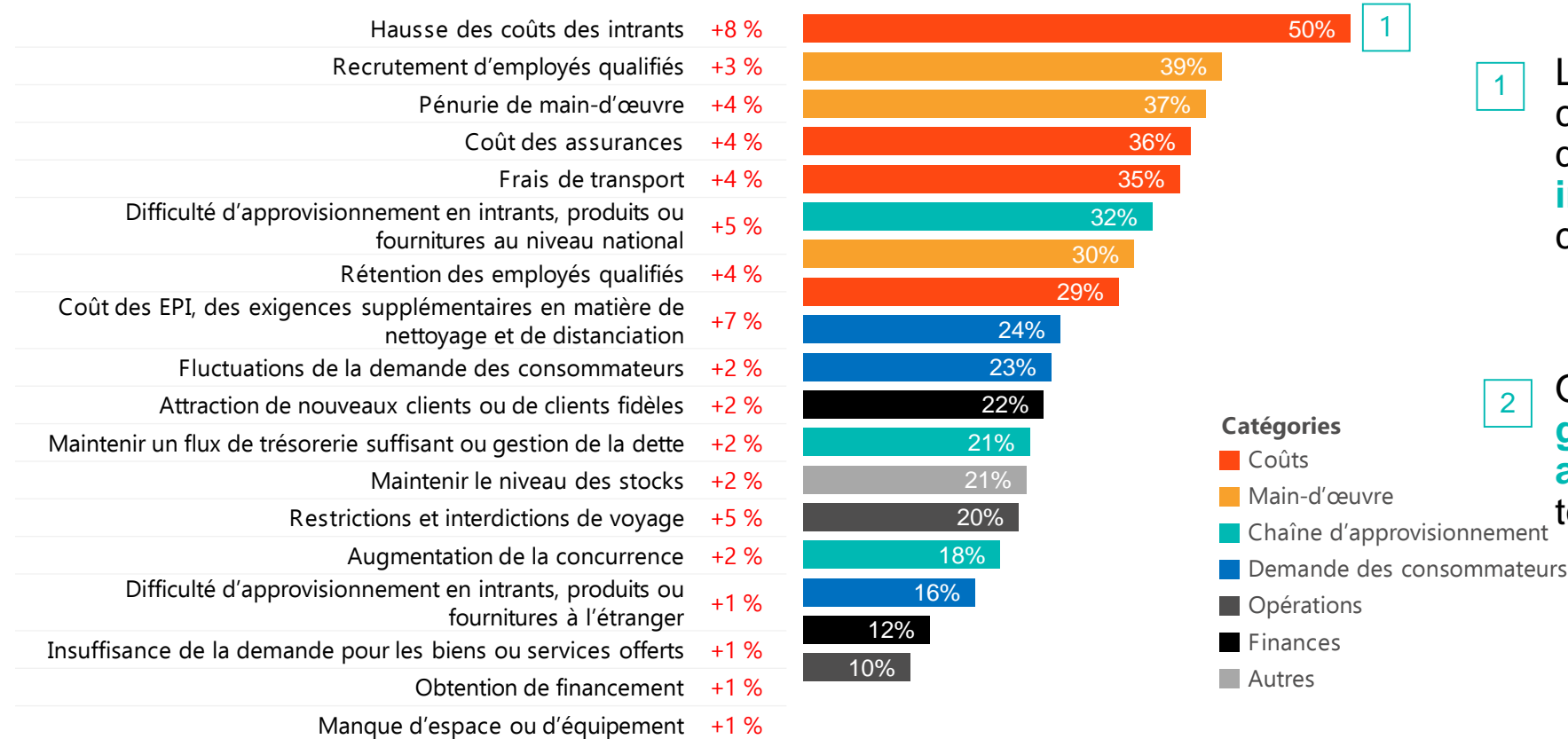




# La hausse des coûts, la main-d'œuvre et les problèmes de chaîne d'approvisionnement sont les principales difficultés des entreprises.

Au cours des trois prochains mois, lesquels des éléments suivants sont susceptibles de constituer des obstacles pour votre entreprise?  
% des répondants, par obstacle\*

Δ du T4 2021



1

La moitié des entreprises canadiennes s'attendent à ce que la **hausse du coût des intrants** soit un obstacle au cours des trois prochains mois.

2

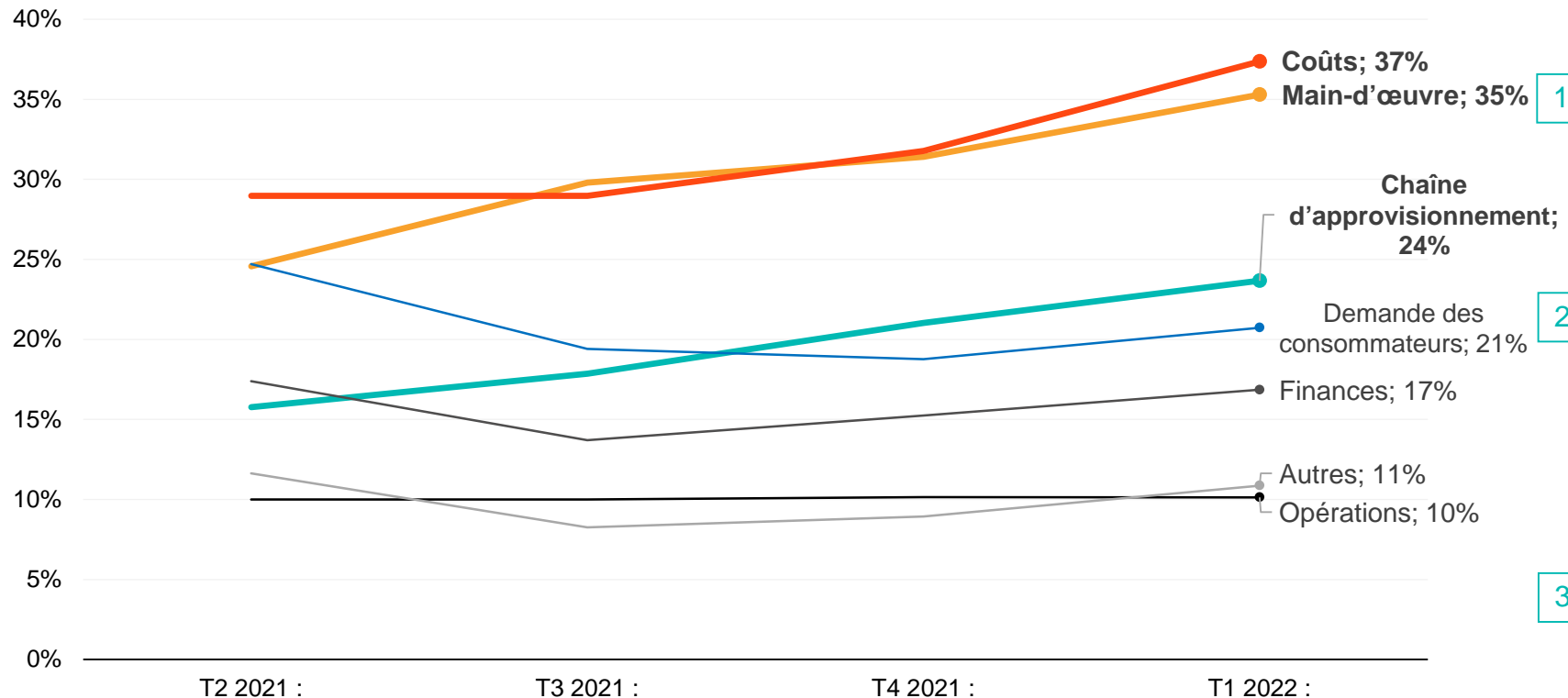
On observe une **augmentation généralisée des obstacles aux affaires prévus** dans toutes les catégories.

\*Les obstacles sélectionnés par moins de 10 % des répondants ne sont pas signalés.



# Les coûts, la main-d'œuvre et les difficultés liées à la chaîne d'approvisionnement ont tous augmenté au cours de la dernière année

Au cours des trois prochains mois, lesquels des éléments suivants sont susceptibles de constituer des obstacles pour votre entreprise?  
% des répondants, par catégorie d'obstacles\*



1

Les problèmes liés aux **coûts** et la **main-d'œuvre** ont été classés de façon constante comme les deux principaux obstacles par les entreprises au cours de la dernière année. Leur importance a augmenté chaque trimestre.

2

L'année dernière, l'incertitude concernant la **demande des consommateurs** était perçue comme un obstacle plus important que les problèmes de **chaîne d'approvisionnement**, mais les entreprises sont désormais plus préoccupées par les défis liés à l'offre que par ceux liés à la demande.

3

Au **T1 2022**, toutes les catégories d'obstacles **ont augmenté ou sont restées stables** par rapport au trimestre précédent.

\*Ces résultats sont une moyenne des catégories d'obstacles présentées dans la diapositive précédente.



# Pressions croissantes sur les coûts

Dans un contexte de pressions croissantes sur les coûts, une part de plus en plus importante des entreprises prévoit de refiler la facture aux consommateurs.



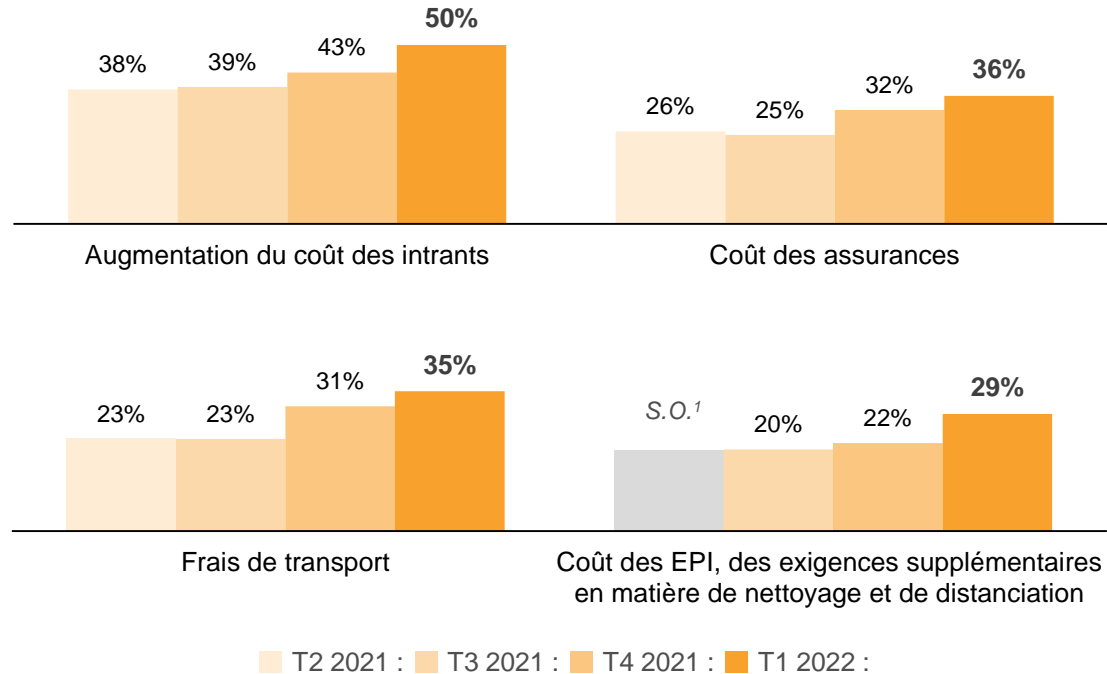


# Les pressions sur les coûts continuent d'augmenter dans un éventail de catégories.

**LA MOITIÉ DES ENTREPRISES CANADIENNES S'ATTENDENT À CE QUE LA HAUSSE DES COÛTS DES INTRANTS CONSTITUE UN OBSTACLE AU COURS DES TROIS PROCHAINS MOIS, CE QUI REPRÉSENTE UNE FORTE AUGMENTATION PAR RAPPORT À 38 % IL Y A UN AN (T2 2021).**

Au cours des trois prochains mois, lesquels des éléments suivants sont susceptibles de constituer des obstacles pour votre entreprise?

% des répondants, par obstacle lié aux coûts

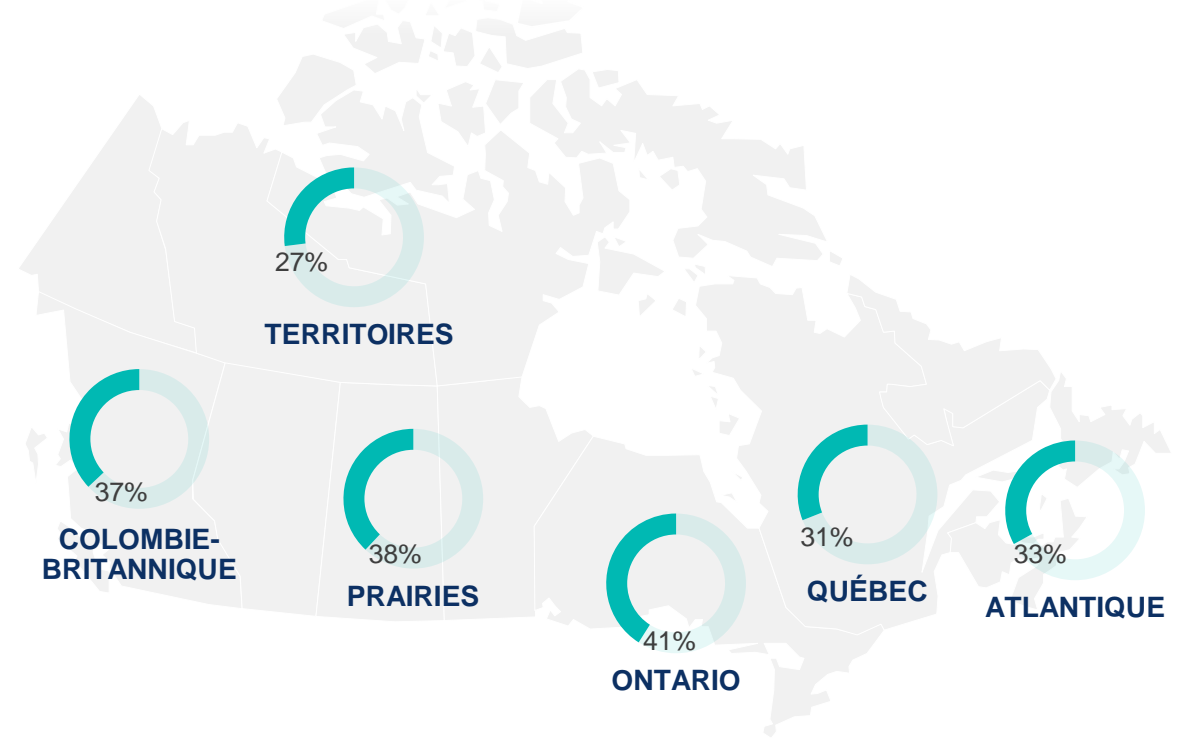


<sup>1</sup> Non interrogé

**LES ENTREPRISES DE L'ONTARIO ET DE L'OUEST DU CANADA S'ATTENDENT À DES OBSTACLES LIÉS AUX COÛTS PLUS ÉLEVÉS QUE DANS LE RESTE DU PAYS**

Au cours des trois prochains mois, lesquels des éléments suivants sont susceptibles de constituer des obstacles pour votre entreprise?

% des répondants en moyenne par obstacles associés aux coûts, par région





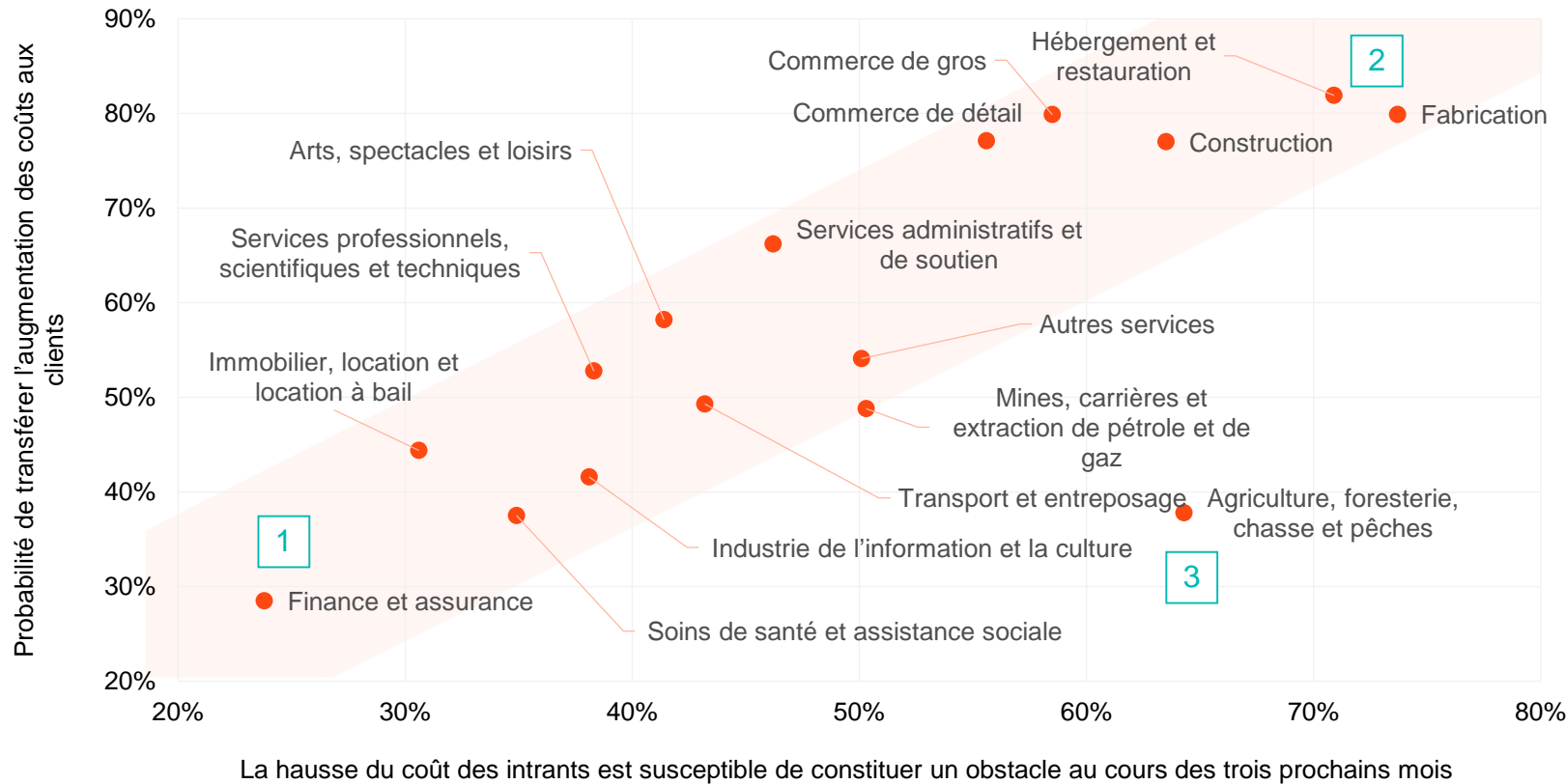
# Les industries où les pressions sur les coûts sont les plus fortes sont plus susceptibles de les transférer aux consommateurs.

(1) Au cours des trois prochains mois, lesquels des éléments suivants sont susceptibles de constituer des obstacles pour votre entreprise?

(2) Au cours des 12 prochains mois, quelle est la probabilité que cette entreprise ou organisation transfère toute augmentation des coûts aux clients?

Axe X : % des répondants ayant répondu « Augmentation du coût des intrants », par secteur.

Axe Y : % de répondants ayant répondu « Assez probable » ou « Très probable », par secteur d'activité.



1 Le secteur de la **finance et de l'assurance** est **le plus protégé contre la hausse du coût des intrants** et le moins susceptible de répercuter les augmentations de coûts.

2 **L'hébergement et la restauration** ainsi que l'**industrie manufacturière** subissent **les pressions les plus fortes sur les coûts** et sont les deux secteurs les plus susceptibles de répercuter les augmentations de coûts.

3 Bien qu'il s'agisse du troisième secteur le plus touché par la hausse des coûts des intrants, **l'agriculture, la foresterie et la pêches** est l'un des secteurs les **moins susceptibles de répercuter les augmentations de coûts**.



# La concurrence pour les talents

Les graves pénuries de main-d'œuvre entraîneront probablement une hausse des salaires et des modalités de travail plus flexibles.



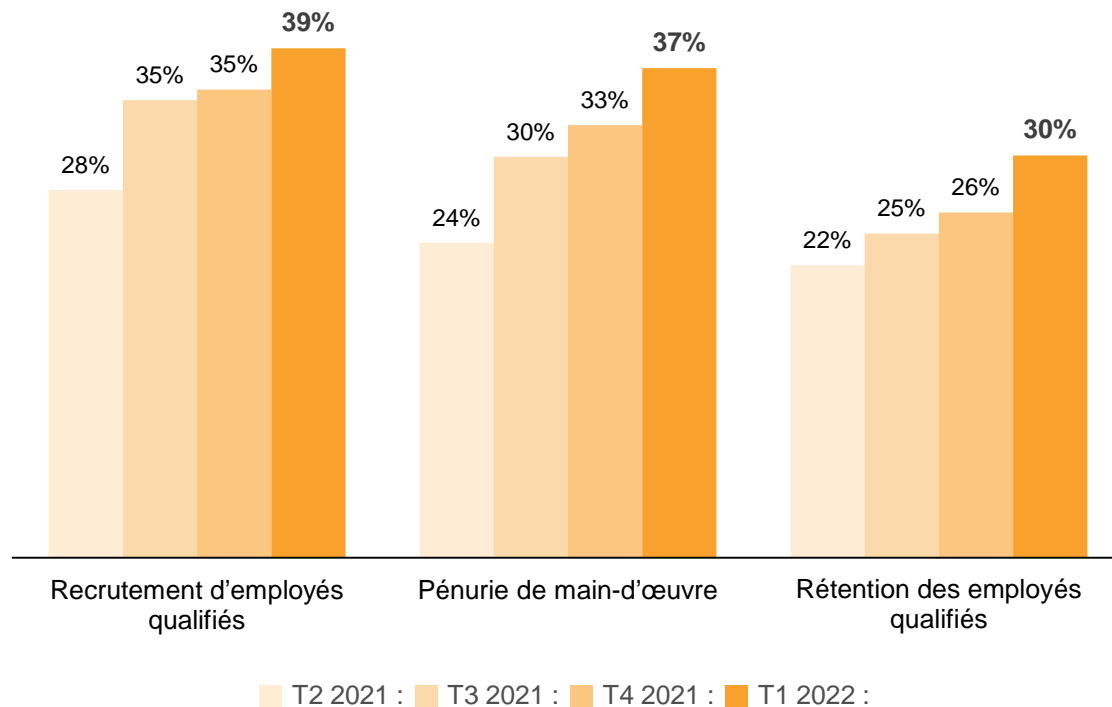


# Les pénuries de main-d'œuvre causent des difficultés aux entreprises pour attirer et retenir les employés, le Québec étant le plus affecté.

## LES DIFFICULTÉS LIÉES À LA MAIN-D'ŒUVRE N'ONT CESSÉ D'AUGMENTER POUR LES ENTREPRISES AU COURS DE LA DERNIÈRE ANNÉE.

Au cours des trois prochains mois, lesquels des éléments suivants sont susceptibles de constituer des obstacles pour votre entreprise?

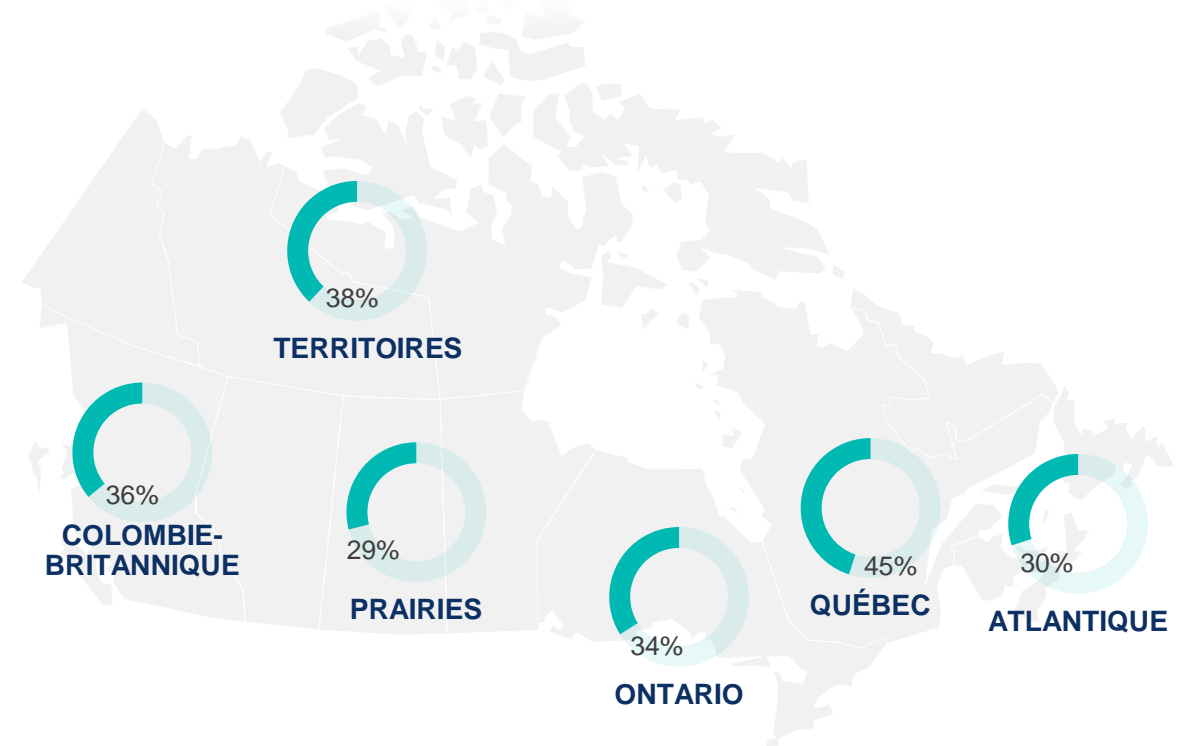
% des répondants, par obstacle à la main-d'œuvre



## LES ENTREPRISES DU QUÉBEC FONT FACE À DES DÉFIS PLUS IMPORTANTS EN MATIÈRE DE RECRUTEMENT ET DE RÉTENTION DES EMPLOYÉS QUE LE RESTE DU CANADA.

Au cours des trois prochains mois, lesquels des éléments suivants sont susceptibles de constituer des obstacles pour votre entreprise?

% de répondants en moyenne par obstacles à la main-d'œuvre, par région





# Le secteur de l'hébergement et de la restauration est le plus touché par les problèmes de main-d'œuvre.

## LES DÉFIS LIÉS À LA MAIN-D'ŒUVRE TOUCHENT CERTAINES INDUSTRIES BEAUCOUP PLUS QUE D'AUTRES.

Au cours des trois prochains mois, lesquels des éléments suivants sont susceptibles de constituer des obstacles pour votre entreprise?

% des répondants, par secteur

	3	Recrutement d'employés qualifiés	Pénurie de main-d'œuvre	Rétention des employés qualifiés
		39 %	37 %	30 %
1	Tous secteurs confondus <sup>1</sup>	46 %	65 %	47 %
	Hébergement et restauration	54 %	49 %	40 %
	Construction	51 %	48 %	38 %
	Fabrication	41 %	46 %	31 %
	Commerce de détail	42 %	36 %	38 %
	Soins de santé et assistance sociale	40 %	43 %	31 %
	Services administratifs et de soutien	34 %	41 %	27 %
	Commerce de gros	37 %	30 %	33 %
	Industrie de l'information et la culture	36 %	32 %	25 %
	Arts, spectacles et loisirs	36 %	29 %	29 %
	Autres services	34 %	27 %	24 %
	Mines, carrières et extraction de pétrole et de gaz	36 %	24 %	22 %
	Finance et assurance	31 %	32 %	16 %
	Transport et entreposage	25 %	28 %	19 %
	Agriculture, foresterie et pêches	28 %	19 %	24 %
2	Services professionnels, scientifiques et techniques	24 %	21 %	18 %
	Immobilier, location et location à bail			

<sup>1</sup> Les secteurs sont classés par ordre décroissant en fonction du pourcentage moyen de pénurie de main-d'œuvre, de recrutement d'employés qualifiés et de rétention d'employés qualifiés.

Plus faible % d'entreprises Plus grand % d'entreprises

1 Deux tiers des entreprises du secteur de l'hébergement et de la restauration considèrent la pénurie de main-d'œuvre comme un défi important à court terme. La construction et l'industrie manufacturière prévoient les plus grands défis en matière de recrutement.

2 L'agriculture, la foresterie et la pêches, les services professionnels et l'immobilier sont les moins susceptibles de s'attendre à des difficultés liées à la main-d'œuvre.

3 Le recrutement d'employés qualifiés est le défi le plus répandu, au moins 30 % des entreprises de 13 des 16 secteurs prévoyant qu'il s'agira d'un obstacle à court terme.

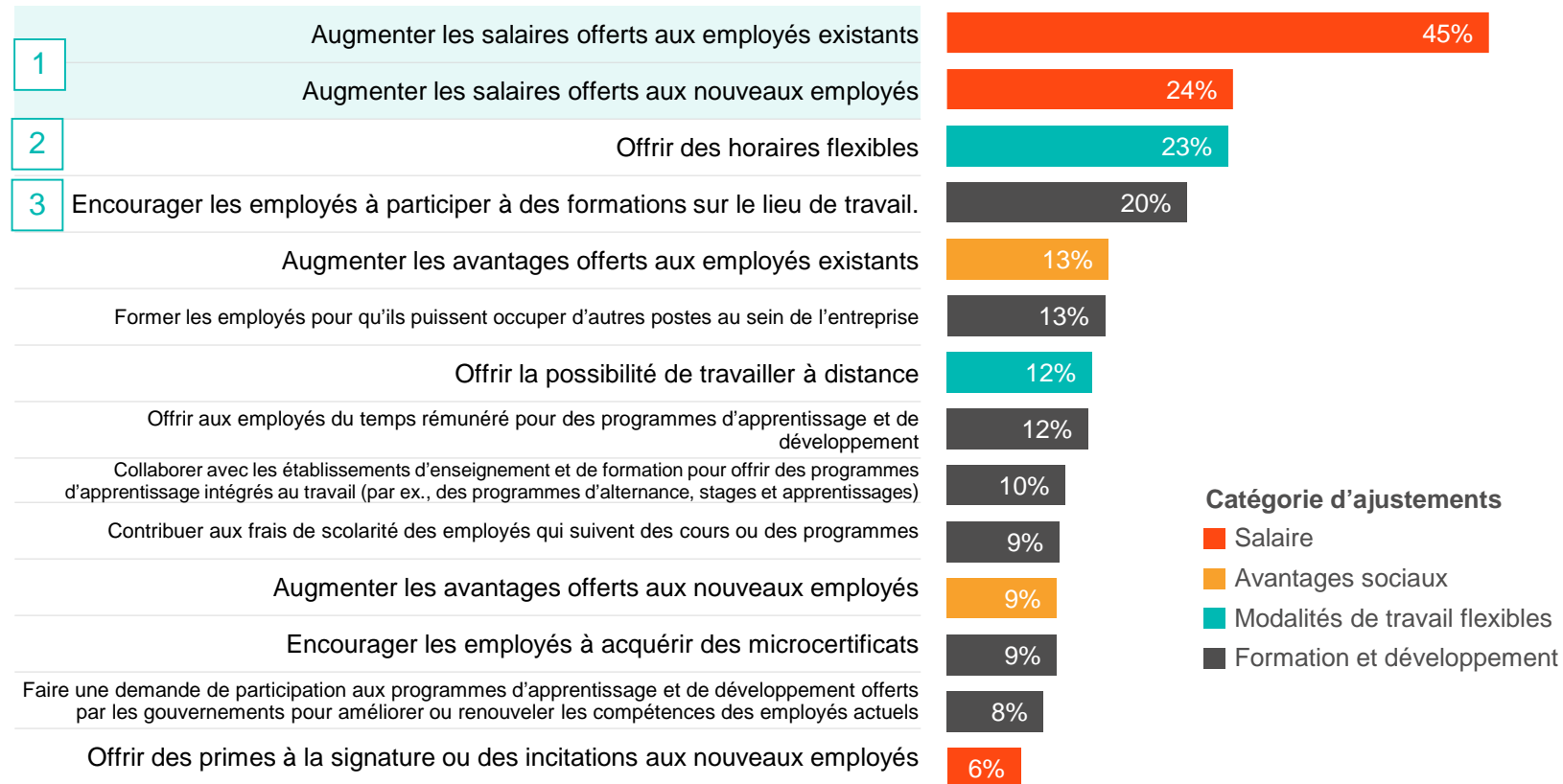


# Les entreprises prévoient d'améliorer leur proposition de valeur pour les employés afin d'attirer les talents en proposant des rémunérations plus élevées et des avantages plus flexibles.

## LES AUGMENTATIONS DE SALAIRE POUR RETENIR LES EMPLOYÉS OU ATTIRER DE NOUVEAUX TALENTS SONT CONSIDÉRÉES COMME LA PRINCIPALE SOLUTION PAR LES ENTREPRISES DE TOUS LES SECTEURS POUR FAIRE FACE À LA PÉNURIE DE MAIN-D'ŒUVRE

Au cours des 12 prochains mois, votre entreprise envisage-t-elle de prendre l'une des mesures suivantes?

% des répondants



1 Les augmentations de salaire sont considérées comme le meilleur moyen d'attirer et de retenir les talents, puisque près de la moitié des entreprises prévoient d'augmenter les salaires des employés existants et un quart d'entre elles prévoient d'augmenter les salaires offerts aux nouveaux employés.

2 Près d'un quart des entreprises prévoient d'offrir des horaires flexibles à leurs employés afin d'attirer et de retenir les employés qui recherchent des modalités de travail plus souples.

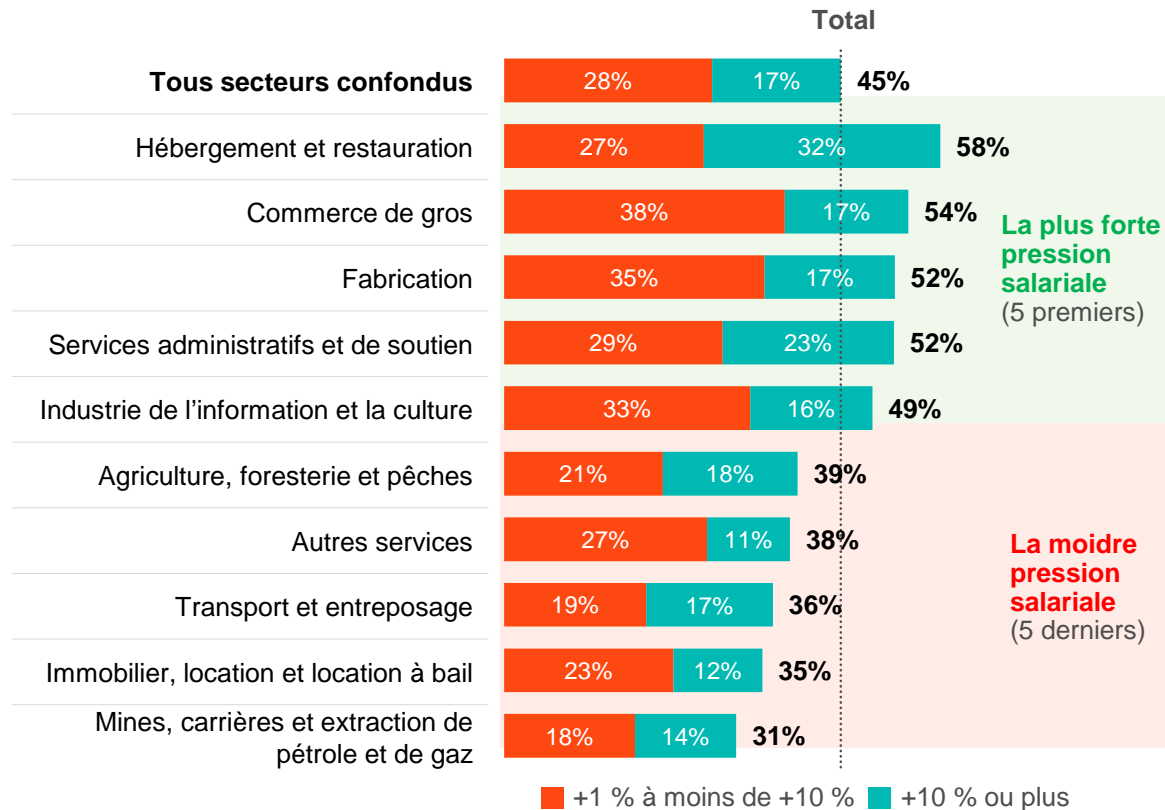
3 20 % des entreprises ont l'intention d'encourager les employés à participer à des formations en cours d'emploi, ce qui peut favoriser la mobilité ascendante au sein de la main-d'œuvre et améliorer l'expérience globale des employés.



# Les salaires devraient augmenter au sein de près de la moitié des entreprises au cours de la prochaine année.

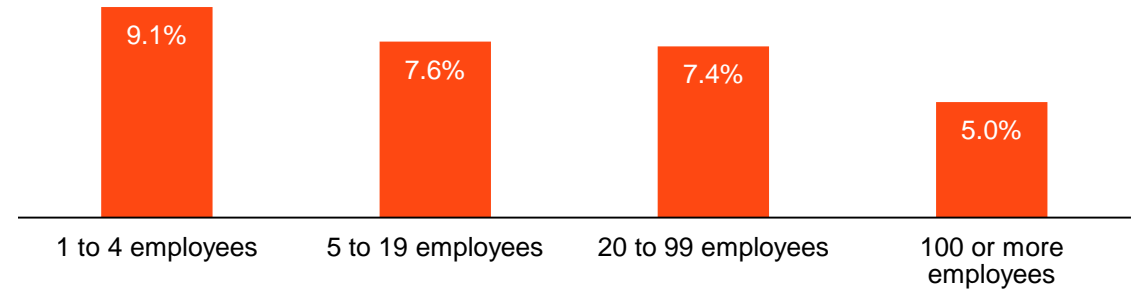
## 45 % DES ENTREPRISES CANADIENNES S'ATTENDENT À UNE AUGMENTATION DES SALAIRES AU COURS DES 12 PROCHAINS MOIS, AVEC DES VARIATIONS SELON LES SECTEURS D'ACTIVITÉ.

Au cours des 12 prochains mois, votre entreprise s'attend-elle à ce que le salaire moyen versé change?  
% des répondants ayant répondu « Augmentation de [X] % », par secteur. »



## PARMI LES ENTREPRISES QUI PRÉVOIENT DES AUGMENTATIONS DE SALAIRE, LES PETITES ENTREPRISES PRÉVOIENT DES AUGMENTATIONS DE SALAIRE PLUS IMPORTANTES.

Au cours des 12 prochains mois, votre entreprise s'attend-elle à ce que le salaire moyen versé change?  
% d'augmentation moyenne des salaires pour les répondants ayant répondu « Augmentation de [X] % », par taille des effectifs.



**+8,1 %**  
Augmentation moyenne prévue des salaires en % par les entreprises qui prévoient d'augmenter les salaires au cours des 12 prochains mois



**Les 3 premières industries**  
(% d'augmentation des salaires)

1. Hébergement et restauration (+10,4 %)
2. Agriculture, foresterie et pêches (+9,2 %)
3. Services professionnels (+8,7 %)

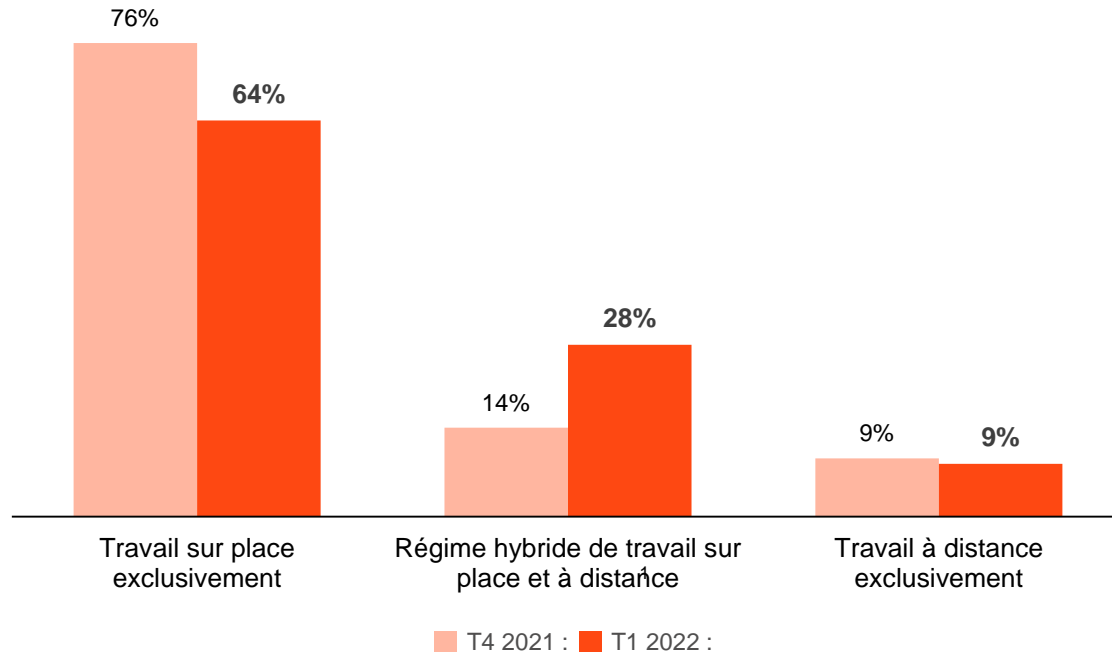


# Les formules de travail hybrides et à distance sont appelées à se multiplier

## DE PLUS EN PLUS D'ENTREPRISES PASSENT DU TRAVAIL SUR PLACE EXCLUSIVEMENT À UN RÉGIME DE TRAVAIL HYBRIDE.

Au cours des trois prochains mois, quel pourcentage des employés de votre entreprise devrait faire ce qui suit?

% des répondants

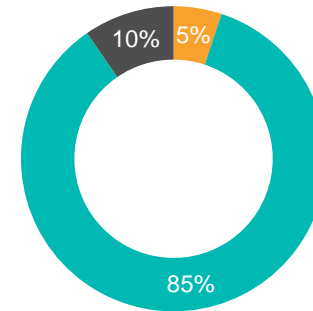


<sup>1</sup> Les données du T1 2022 comprennent les répondants ayant répondu « travail sur place la plupart des heures », « travail sur place et à distance à parts égales » et « travail à distance la plupart des heures ».

## LA TECHNOLOGIE N'EST PLUS UN OBSTACLE AU TRAVAIL À DISTANCE POUR UNE FORTE MAJORITÉ D'ENTREPRISES. 22 % ONT L'INTENTION D'INVESTIR DAVANTAGE DANS LES TECHNOLOGIES NUMÉRIQUES.

Questions : (1) Au cours des trois prochains mois, pour votre entreprise, les lacunes technologiques constituent-elles un facteur limitatif pour permettre à davantage d'employés de travailler à distance? (2) Au cours des 12 prochains mois, votre entreprise prévoit-elle d'adopter des technologies numériques nouvelles ou supplémentaires?

% des répondants



Pour les entreprises qui ne travaillent pas exclusivement à distance, la technologie est-elle un facteur limitatif pour permettre le travail à distance? (1)

■ Oui  
■ Non  
■ Inconnu

# 22 %

des entreprises qui prévoient d'**adopter des technologies numériques nouvelles ou supplémentaires** au cours des 12 prochains mois (2)



### Les 3 premiers secteurs d'activité (% des entreprises)

1. Industrie de l'information et de la culture (42 %)
2. Services professionnels (37 %)
3. Finance et assurance (34 %)

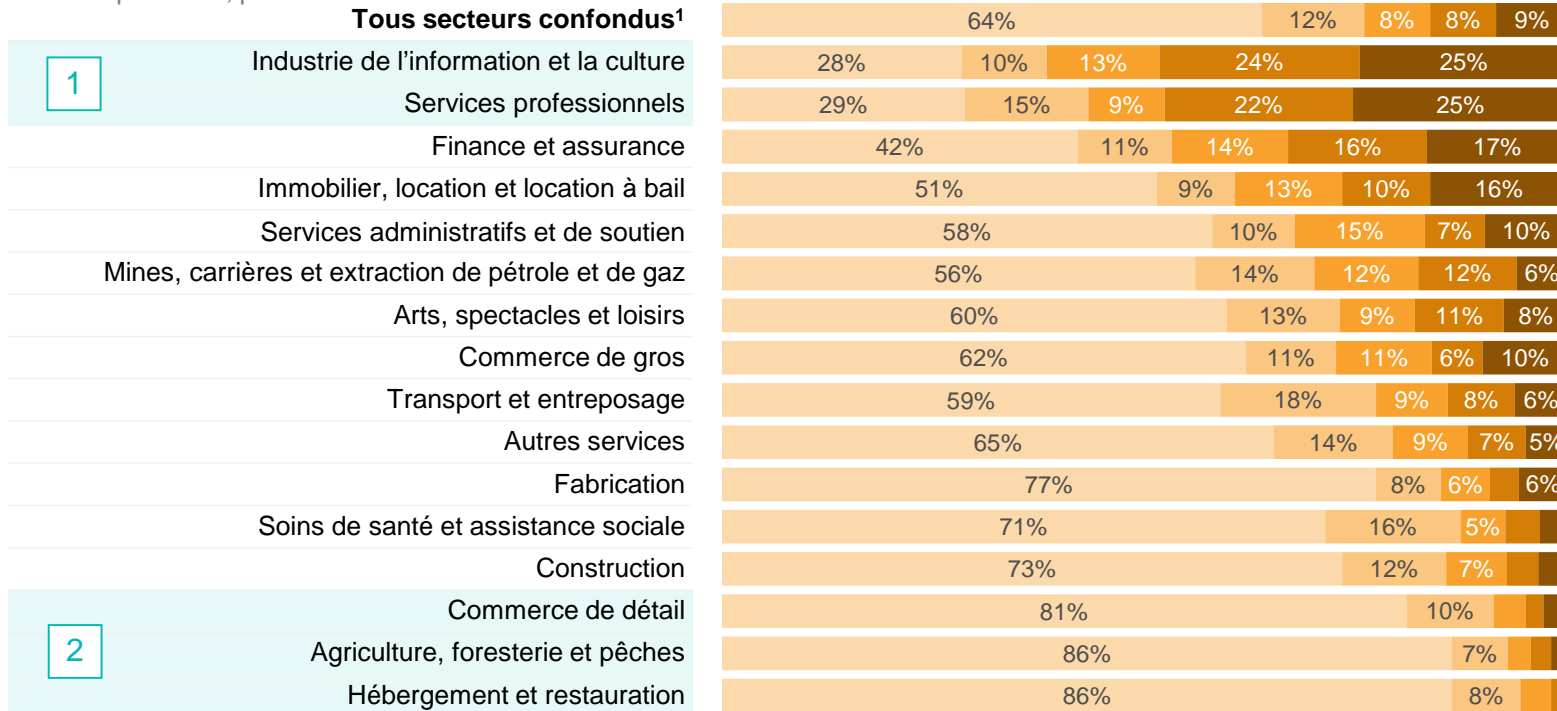


# Les formules de travail à distance sont les plus courantes dans les industries de services de haute technologie.

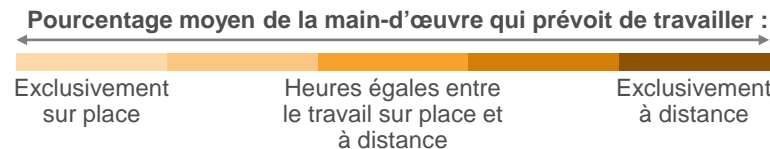
## LES PRÉVISIONS CONCERNANT LE TRAVAIL À DISTANCE VARIENT CONSIDÉRABLEMENT D'UN SECTEUR À L'AUTRE. LA PLUPART DES ENTREPRISES S'ATTENDENT TOUJOURS À CE QUE LA MAJORITÉ DE LEURS EMPLOYÉS TRAVAILLENT EXCLUSIVEMENT SUR PLACE.

Au cours des trois prochains mois, quel est le pourcentage d'employés de votre entreprise ou organisation susceptibles de faire chacune des choses suivantes?

% des répondants, par secteur



<sup>1</sup> Les libellés des points de données inférieurs à 5 % ne sont pas indiqués.



**3**

**1** Les industries de l'information et de la culture et les services professionnels comptent les plus fortes proportions d'entreprises qui prévoient de permettre aux employés de travailler exclusivement à distance.

**2** Le commerce de détail, l'agriculture, la foresterie et la pêche ainsi que l'hébergement et la restauration comptent tous plus de 80 % d'entreprises qui ont l'intention de travailler exclusivement sur place.

**3** Près de 30 % des entreprises prévoient de proposer une formule hybride de travail sur place et à distance, et 9 % envisagent de travailler exclusivement à distance.



# Défis liés à la chaîne d'approvisionnement

43 % des entreprises confrontées aux défis de la chaîne d'approvisionnement s'attendent à ce que ces problèmes s'aggravent au cours des trois prochains mois.



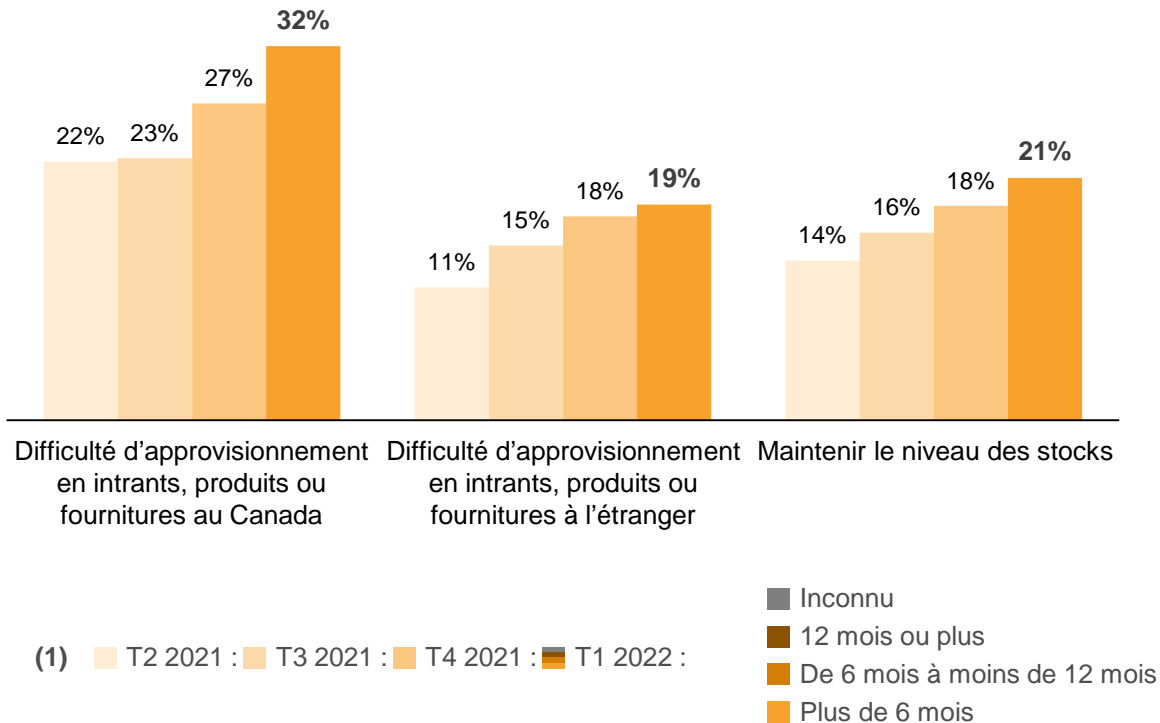


# Les défis de la chaîne d'approvisionnement se sont aggravés au T1 2022.

## LES OBSTACLES LIÉS À LA CHAÎNE D'APPROVISIONNEMENT ONT AUGMENTÉ AU COURS DE L'ANNÉE DERNIÈRE

Questions : (1) Au cours des trois prochains mois, parmi les éléments suivants, lesquels sont susceptibles de constituer des obstacles pour votre entreprise? (2) Pendant combien de temps votre entreprise pense-t-elle que ces éléments continueront à constituer un obstacle?

% de répondants, par obstacle lié à la chaîne d'approvisionnement



## POUR RÉSOUDRE LES PROBLÈMES LIÉS À LA CHAÎNE D'APPROVISIONNEMENT, LES ENTREPRISES S'ASSOCIENT AVEC DE NOUVEAUX FOURNISSEURS (OU DES FOURNISSEURS LOCAUX) ET SUBSTITUENT DES INTRANTS.

Au cours des 12 prochains mois, votre entreprise envisage-t-elle de prendre l'une des mesures suivantes?

% des répondants, parmi les répondants qui ont identifié un obstacle lié à la chaîne d'approvisionnement



36%

des entreprises ont l'intention de **s'associer à de nouveaux fournisseurs**



32%

des entreprises ont l'intention de **remplacer les intrants, produits ou fournitures par d'autres intrants, produits ou fournitures**



18%

des entreprises ont l'intention de **se tourner vers les fournisseurs locaux**

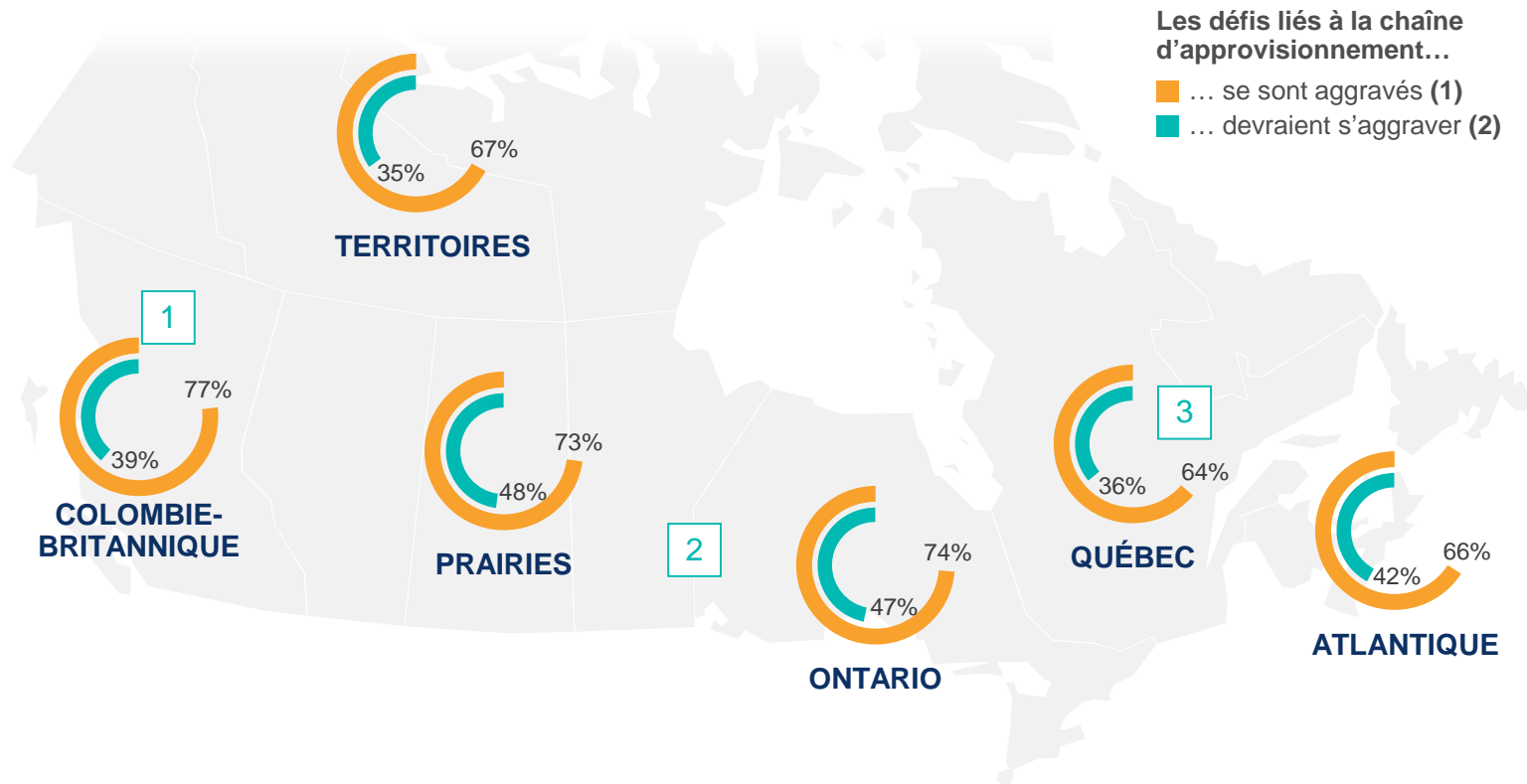


# Les entreprises de l'Ontario et des Prairies sont les plus pessimistes quant aux défis futurs de la chaîne d'approvisionnement.

## LES DÉFIS DE LA CHAÎNE D'APPROVISIONNEMENT ONT DES RÉPERCUSSIONS SUR LES ENTREPRISES DE TOUT LE PAYS; L'ONTARIO ET LES PRAIRIES ONT LES PERSPECTIVES LES PLUS PESSIMISTES

Questions : (1) Au cours des trois derniers mois, comment les défis de la chaîne d'approvisionnement rencontrés par votre entreprise ont-ils évolué? (2) Au cours des trois prochains mois, comment votre entreprise prévoit-elle l'évolution des défis liés à la chaîne d'approvisionnement?

% des répondants, parmi les répondants qui ont identifié un obstacle lié à la chaîne d'approvisionnement, par région



- 1 C'est en **Colombie-Britannique** que la proportion d'entreprises ayant connu **une aggravation des problèmes de chaîne d'approvisionnement** au cours des trois derniers mois est la plus élevée, probablement en raison des inondations survenues au quatrième trimestre de 2021.
- 2 Les entreprises de l'**Ontario** et des **Prairies** ont **les perspectives les plus négatives en ce qui concerne les problèmes liés à la chaîne d'approvisionnement**. Un nombre important d'entreprises de ces régions s'attendent à ce que les problèmes liés à la chaîne d'approvisionnement s'aggravent au cours des trois prochains mois.
- 3 Le **Québec** a **une vision plus positive des problèmes liés à la chaîne d'approvisionnement**, avec l'une des plus faibles proportions d'entreprises ayant connu une détérioration des problèmes ou s'attendant à ce qu'ils se détériorent à l'avenir.



# Besoins en financement et capacité à s'endetter

D'un quart (25 %) des entreprises ont déclaré qu'elles ne pouvaient pas s'endetter davantage, ce qui représente une hausse notable par rapport aux 19 % du T4 2021.



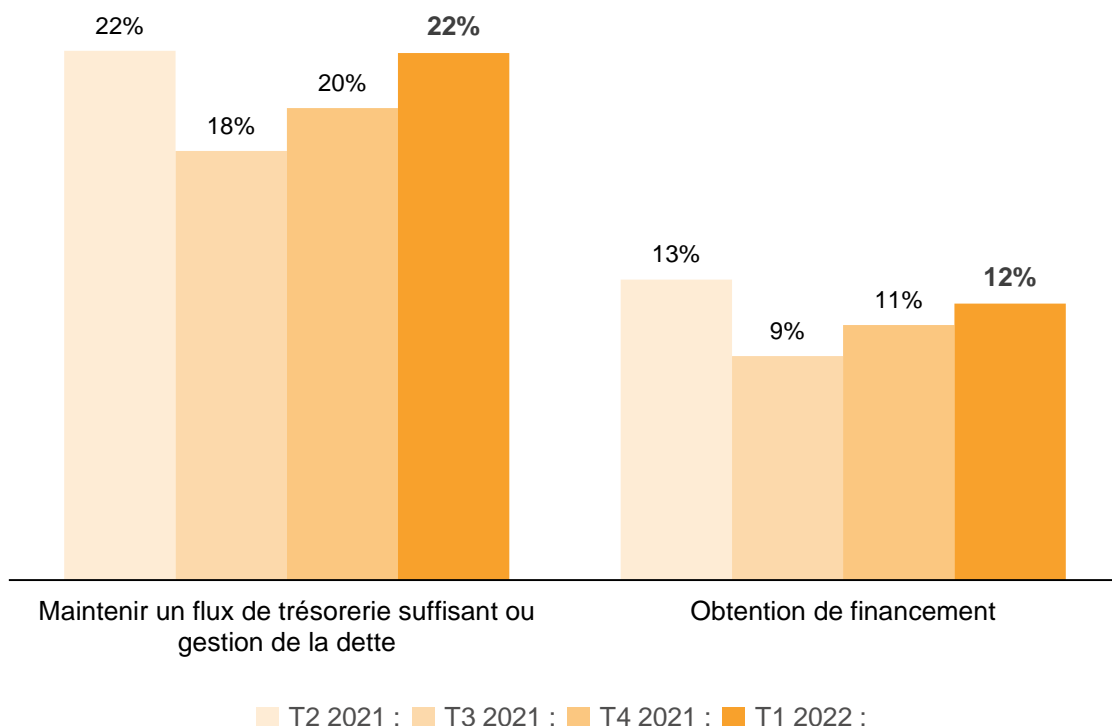


# Les préoccupations en matière de financement ont diminué au milieu de l'année 2021 avec la réouverture de l'économie, mais elles reviennent en force.

## LES PRÉOCCUPATIONS EN MATIÈRE DE FINANCEMENT ONT AUGMENTÉ AU T1 2022

Au cours des trois prochains mois, lesquels des éléments suivants sont susceptibles de constituer des obstacles pour votre entreprise?

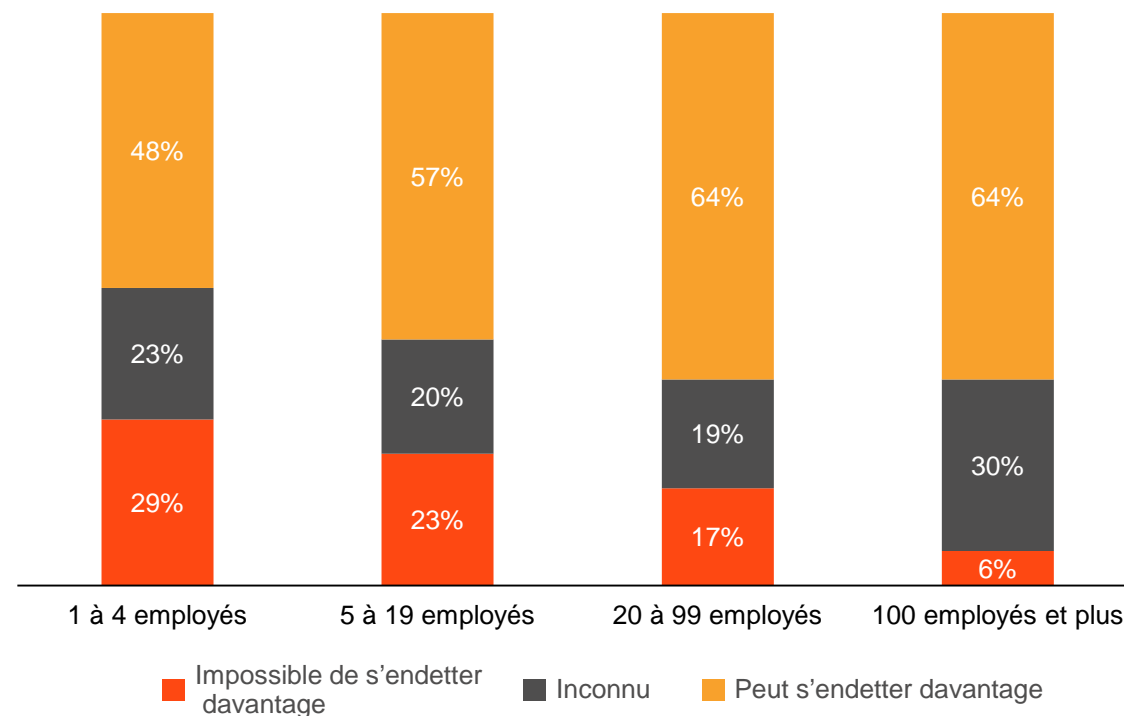
% de répondants, par obstacle financier



## LES PETITES ENTREPRISES POURRAIENT AVOIR DES DIFFICULTÉS À SE DÉVELOPPER LORS DE LA RELANCE DE L'ÉCONOMIE. ENTRE 40 ET 50 % DES ENTREPRISES DE MOINS DE 20 EMPLOYÉS N'ONT PAS LA CAPACITÉ DE S'ENDETTER OU EN SONT INCERTAINES

Votre entreprise a-t-elle la capacité de s'endetter?

% des répondants ayant répondu « L'entreprise ou l'organisation ne peut pas s'endetter davantage », par taille de l'effectif

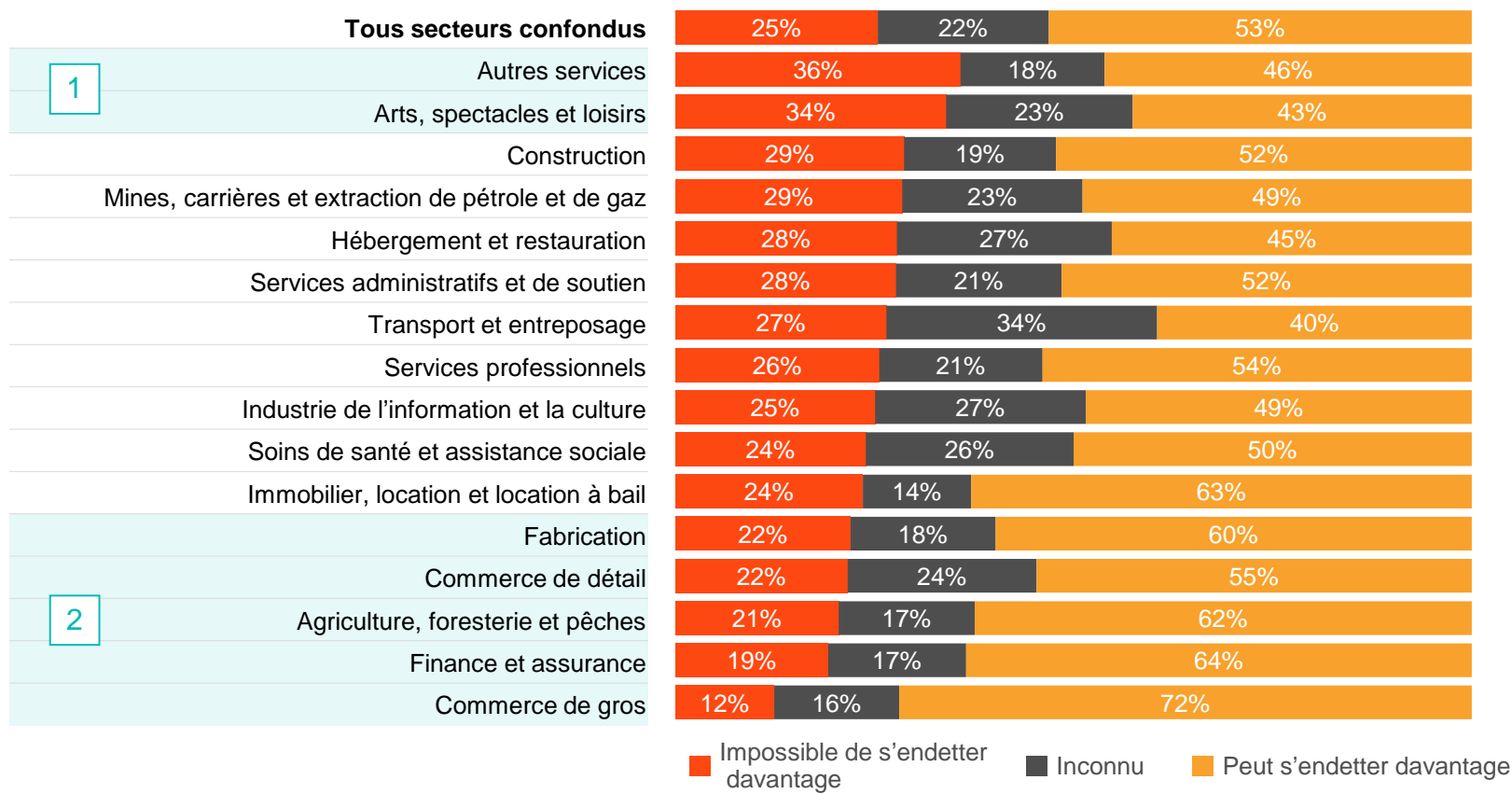




# Près de la moitié des entreprises affirment ne pas pouvoir s'endetter davantage ou ne pas savoir si elles peuvent le faire. Lorsqu'elles le peuvent, certains secteurs de services à fort contact sont dans les situations financières les plus difficiles.

## Votre entreprise est-elle en mesure de s'endetter?

% des répondants, par secteur



**1** Les autres services et les arts, spectacles et loisirs ont une capacité d'endettement moindre.

**2** Les entreprises des secteurs de la finance et des assurances, du commerce de gros, de l'agriculture, foresterie et pêches, du commerce de détail et de l'industrie manufacturière ont une plus grande capacité à s'endetter.



# Les femmes dans les postes de direction

En moyenne, seulement 37 % des cadres supérieurs sont des femmes, alors que les hommes sont plus nombreux que les femmes dans 15 des 16 secteurs.



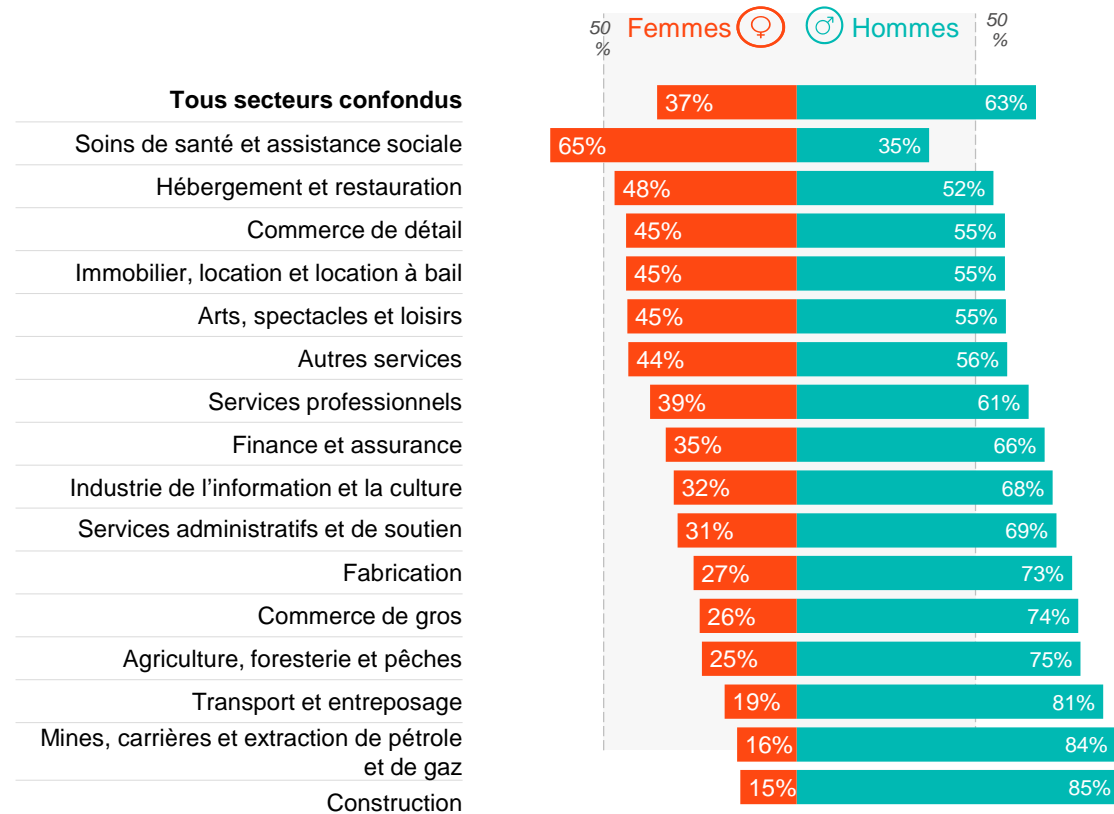


# Les femmes sont sous-représentées dans les postes de cadres supérieurs au Canada

## SEULEMENT 37 % DES FEMMES OCCUPENT DES POSTES DE CADRES SUPÉRIEURS

Veuillez indiquer la proportion d'employés de votre entreprise qui sont des femmes et des hommes.

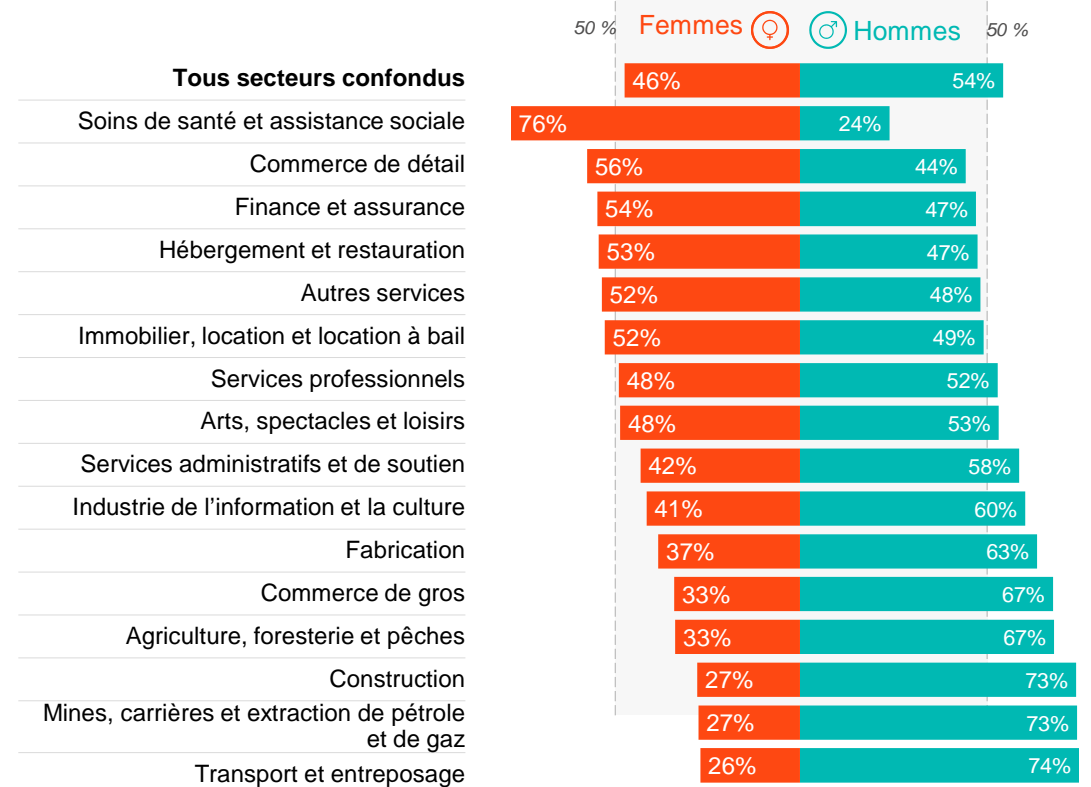
% de femmes et d'hommes occupant des postes de cadres supérieurs, par secteur d'activité



## LES FEMMES REPRÉSENTENT PRÈS DE 50 % OU PLUS DANS PRÈS DE LA MOITIÉ DES SECTEURS POUR LES POSTES DE LA CATÉGORIE « AUTRES CADRES ».

Veuillez indiquer la proportion d'employés de votre entreprise qui sont des femmes et des hommes.

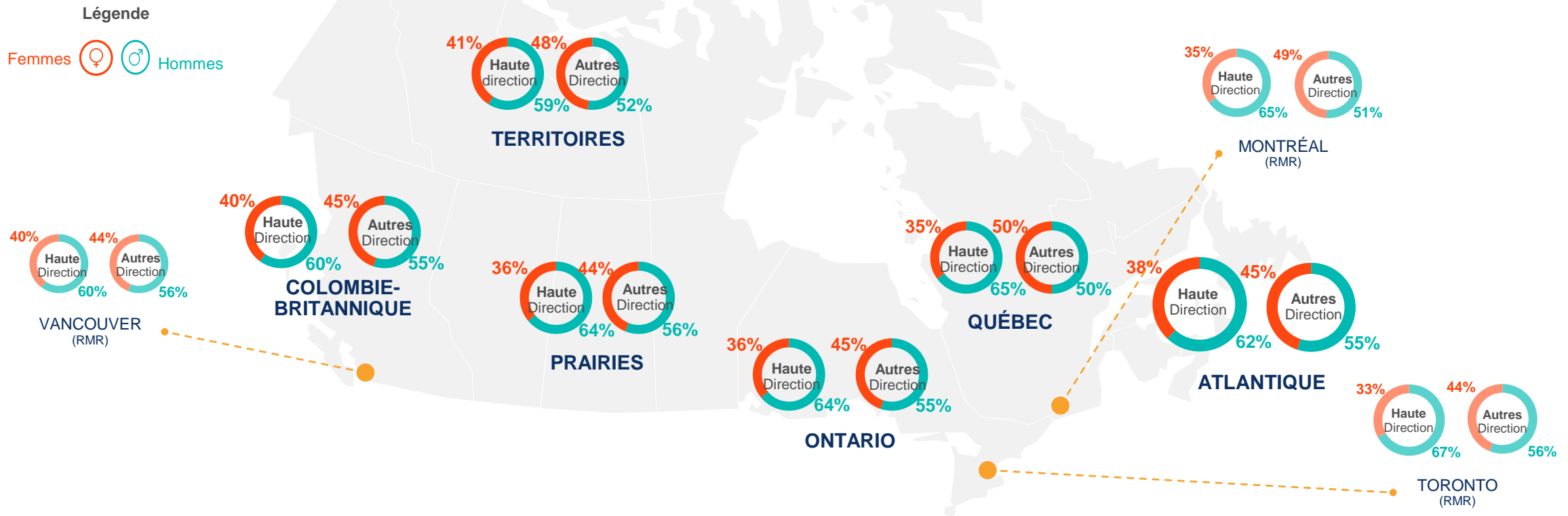
% de femmes et d'hommes occupant d'autres postes de direction, par secteur d'activité





# Les territoires ont la plus forte représentation de femmes parmi les cadres supérieurs, tandis que parmi les RMR, Toronto a la plus faible représentation.

**Veillez indiquer la proportion d'employés de votre entreprise qui sont des femmes et des hommes.**  
%, par région





# Méthode d'enquête

- **Sources** : L'Enquête canadienne sur la situation des entreprises (« ECSE ») est menée par Statistique Canada. Ce rapport présente une analyse de l'ECSE effectuée par le Laboratoire de données d'entreprise (« LDE ») de la Chambre de commerce du Canada.
- **Objectif** : L'ECSE recueille des renseignements sur la situation des entreprises au Canada ainsi que sur les attentes et les opinions des entreprises sur les questions émergentes. Ces données sont utilisées par les gouvernements, les chambres de commerce, les associations d'entreprises et les analystes pour suivre l'évolution de la conjoncture et élaborer des politiques de soutien aux entreprises canadiennes.
- **Période de l'enquête** : Les données de l'ECSE du T1 2022 a été collecté du 4 janvier au 7 février 2022. Pendant cette période, le variant Omicron de la COVID-19 a continué à se propager, des mesures de santé publique plus strictes ont été mises en œuvre et des manifestations notables ont eu lieu. L'enquête a été réalisée avant l'invasion de l'Ukraine par la Russie.
- **Approche de l'enquête** : Cette enquête est réalisée par questionnaire électronique, en utilisant un échantillon aléatoire stratifié d'établissements commerciaux avec des employés, classés par géographie, secteur industriel et taille. Les populations totales sont estimées à l'aide de coefficients de pondération. Cette enquête est basée sur les réponses de 17 695 entreprises.
- **Remarque** : Les chiffres ayant été arrondis, la somme des graphiques peut ne pas atteindre 100 %.
- **Contact** : Pour toute question, veuillez communiquer avec Stephen Tapp, économiste en chef, Chambre de commerce du Canada ([STapp@Chamber.ca](mailto:STapp@Chamber.ca)).



Chambre de  
Commerce  
du Canada

Canadian  
Chamber of  
Commerce



Laboratoire de données  
sur les entreprises

Business  
Data Lab

**Chamber.ca**



@CdnChamberofCom